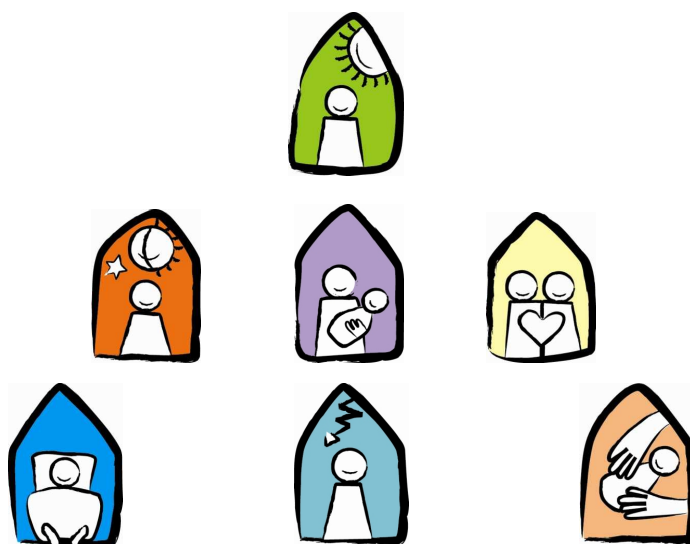




**Centrum sociálních služeb,
příspěvková organizace
Tábor 2298/22
616 00 Brno**

ROZBOR ČINNOSTI ORGANIZACE za rok 2010



OBSAH

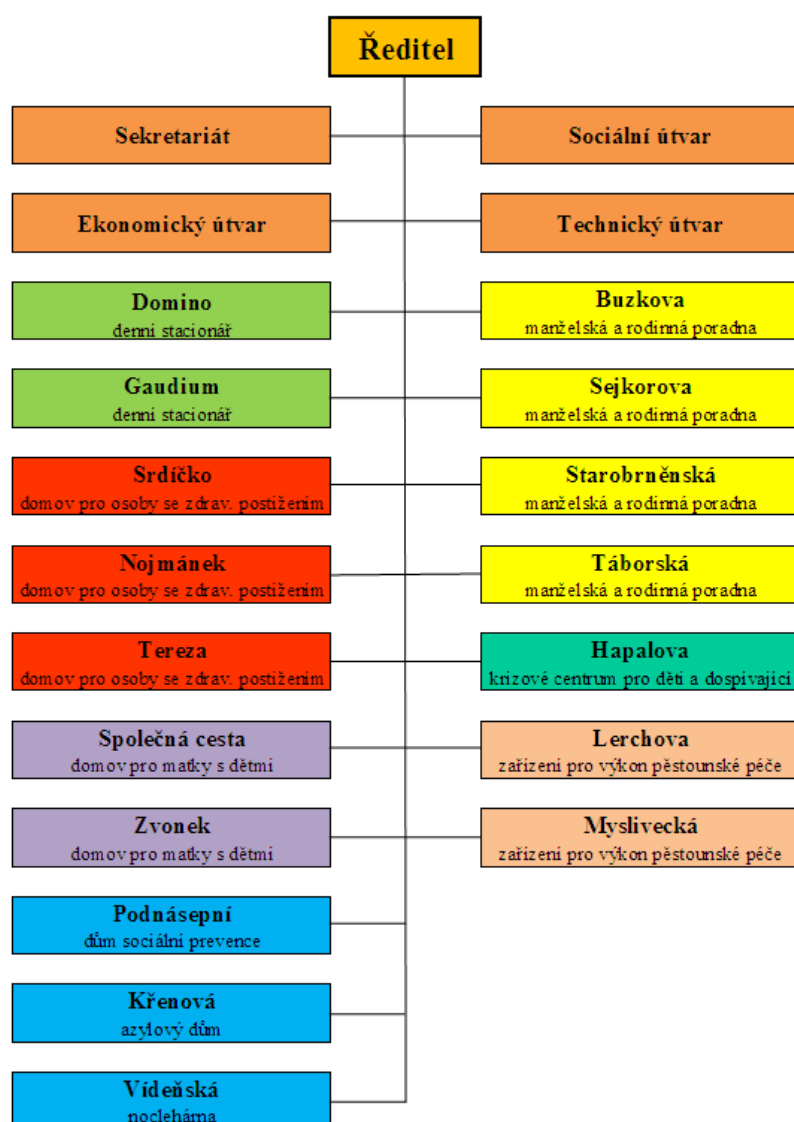
O organizaci	2
Realizované projekty	3
I. Plnění úkolů z hlavní činnosti organizace	5
I.1 Služby poskytované dle zákona č. 108/2006 Sb.	5
I.1.1 Služby sociální péče	5
I.1.2 Služby sociální prevence	9
I.1.3 Služby sociálního poradenství	12
I.1.4 Přehled provedených inspekcí kvality sociálních služeb	13
I.2 Služby poskytované dle zákona č. 359/1999 Sb.	14
I.2.1 Krizové centrum pro děti a dospívající	14
I.2.2 Zařízení pro výkon pěstounské péče	14
Náklady a výnosy vynaložené na jednoho uživatele	15
II. Plnění úkolů v personální oblasti	17
II.1 Vzdělávání zaměstnanců	18
III. Plnění úkolů v oblasti hospodaření	19
III.1 Náklady	22
III.2 Výnosy	23
III.2.1. Dotace	24
III.3 Úprava rozpočtu	25
III.4 Pohledávky a závazky	26
III.5 Opravy a udržování	27
IV. Plán tvorby a čerpání peněžních fondů	28
V. Kontrolní činnost	30
VI. Majetek	31

O organizaci

Centrum sociálních služeb, příspěvková organizace, vzniklo v roce 2000 transformací Městského ústavu sociálních služeb, které sdružovalo všechny sociální služby zřizované Magistrátem města Brna. Po této transformaci poskytuje i nadále tyto služby, kromě domovů pro seniory, které se staly samostatnými příspěvkovými organizacemi.

Naše organizace provozuje 25 služeb (22 sociálních služeb registrovaných dle zákona o sociálních službách 108/2006 Sb. a 3 služby poskytované dle zákona o sociálně-právní ochraně dětí 359/1999 Sb.).

Naše organizace má velkou působnost v rámci celého Brna, své služby provozuje v 17 jednotlivých organizačních složkách, ve kterých jsou realizovány odborné služby, v některých organizačních složkách je k dispozici více služeb najednou.



Realizované projekty

Naše organizace se kromě zmíněných sociálních služeb podílí i na realizaci určitých projektů, čímž získává další finanční prostředky z jiných zdrojů či se podílí na reprezentaci nejenom celé organizace, ale i zřizovatele – Magistrátu města Brna.

Evropský rok boje proti chudobě a sociálnímu vyloučení

Naše organizace realizovala v rámci Evropského roku projekt s názvem Aktivizace územní veřejné správy při tvorbě a hodnocení národních a místních akčních plánů boje proti chudobě a sociálnímu vyloučení. Projekt byl financován z EU a státního rozpočtu ČR. Projekt se skládal z 9 dílčích opatření – Informační webový portál k Roku chudoby, Galerijní tramvaj, Sčítání bezdomovců 2010, Specializovaná publikace „Vítězové a poražení“, Jihomoravská konference k problematice boje proti chudobě a sociálnímu vyloučení, Přednáškové besedy „Lidé na dně a co pro ně“, Pracovní setkání pracovníků pro mládež, mladé dospělé a pracovníků azylových domů, Nákup počítačů pro uživatele oddělení sociální prevence a pomoci a Využití volných pracovních sil.

Realizátorem a řešitelem projektu byla naše organizace, nicméně na dílčích opatřeních se podíleli i partneři, a to Magistrát města Brna, odbor sociální péče, oddělení sociální prevence a pomoci a oddělení sociální rehabilitace, Armáda spásy v ČR a občanské sdružení Dno.

Tento projekt byl podpořen jako jeden z 16 projektů v ČR a byl vyhodnocen jako nejlepší projekt, který sklidil i úspěchy během jeho prezentací na konferencích. Zaujal i ministerstvo práce a sociálních věcí, které mělo Evropský rok pod patronátem, proto náš projekt celou republiku reprezentoval i na závěrečné konferenci u Evropské komise v Bruselu.

Využití nepotřebného jídla pro lidi bez domova

Jedná se o unikátní projekt, a to nejen ve městě Brně, ale i celé ČR, v rámci něhož restaurační poskytl zdarma v pracovní dny nespotebovaná (respektive neprodaná) polední menu včetně polévek lidem bez přístřeší.

Naše organizace danou stravu vyzvedne přímo v restauracích a zaveze na dvě výdejní místa (zařízení pro lidi bez domova), kde tito lidé mohou zdarma mít kvalitní teplou stravu. K tomuto účelu jsme zakoupili jedno vozidlo a organizujeme a financujeme celý projekt, což zahrnuje nákup pohonných hmot, mzdy pracovníků a nákup menu boxů, přepravních termotašek a termovárnic, ve kterých je jídlo převáženo a jednorázové plastové nádoby.

V průběhu roku bylo průměrně do projektu zapojeno 13 restaurací a 1 pekárna, průměrně se vozilo 60 porcí jídel denně, z toho 27 menu a 33 polévek s pečivem.

Tento projekt je realizován i pod dohledem Krajské hygienické stanice.

O tomto unikátním projektu již proběhlo několik tiskových zpráv, a to jak v lokálním tisku, tak i prostřednictvím celostátní televize.

Zavedení veřejně prospěšných prací do organizace

Během roku jsme navázali spolupráci a Úřadem práce Brno-město a podílíme se na realizaci veřejně prospěšných prací (projekt je spolufinancovaný z EU).

Veřejně prospěšné práce v naší organizaci započali v září přijetím 5 osob na pozice pracovník v sociálních službách, domovník a pomocný uklízeč. V prosinci byly přijaty další 3 osoby na pozici pracovníka v sociálních službách.

Spolupodílením se na tomto projektu pomáháme lidem, kteří jsou obtížně zařaditelní na trh práce, ale pomáháme i organizaci, neboť díky úhradám od úřadu práce šetříme mzdové prostředky.

Zajištění vybraných sociálních služeb na území Jihomoravského kraje

Tento projekt realizuje Krajský úřad Jihomoravského kraje na základě získané dotace z Operačního programu Lidské zdroje a zaměstnanost. Projekt je financování z EU a státního rozpočtu ČR. Do tohoto projektu jsou zapojeny určité sociální služby, v našem případě azylové domy pro matky s dětmi a azylové domy pro lidi bez přístřeší.

Projekt je realizován v období 2009 – 2011 a jsou z něho hrazeny veškeré provozní výdaje.

I. Plnění úkolů z oblasti hlavní činnosti organizace

I.1 Sociální služby poskytované dle zákona 108/2006 Sb.

I.1.1 Služby sociální péče

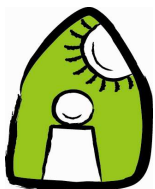
Napomáhají osobám zajistit jejich fyzickou a psychickou soběstačnost s cílem:

- umožnit jim v nejvyšší možné míře zapojení se do běžného života společnosti,
- v případech, kdy to vylučuje jejich stav, zajistit jim důstojné prostředí a zacházení.

Prostřednictvím služeb sociální péče je uživatelům zabezpečena komplexní péče s ohledem na jejich potřeby, zájmy a cíle, a je současně realizována výchovná, aktivizační a sociálně terapeutická činnost.

Zákon o sociálních službách upravuje celkem čtrnáct druhů služeb sociální péče, z nichž naše organizace poskytuje: *Odlehčovací služby, Denní stacionáře, Týdenní stacionáře a Domovy pro osoby se zdravotním postižením.*

Denní stacionář



Komu nabízí služby?

osobám s lehkým, středně těžkým a těžkým mentálním a kombinovaným postižením, osobám s poruchou autistického spektra, a to jak dětem, dospívajícím, tak i dospělým osobám

Co poskytuje?

ambulantní službu, do které uživatelé docházejí, aby plnohodnotně využili svůj volný čas, byli v kontaktu s vrstevníky a měli možnost navštěvovat různé sportovní a kulturní akce a účastnit se různých aktivit a činností

Denní stacionář – Domino, Ostrá 2898/1, 616 00 Brno

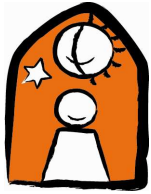
- věková struktura 3 – 26 let
- v zařízení je k dispozici využití Základní školy Sekaninova 1, Brno (speciální třída) pro uživatele s povinnou školní docházkou, také je k dispozici rozsáhlá zahrada

Denní stacionář – Gaudium, Schodová 1292/18, 602 00 Brno

- věková struktura 16 – 80 let
- u zařízení je k dispozici krásná zahrada s krbem
- koncem roku 2009 byla v zařízení zaregistrována služba Domov pro osoby se zd. post.

	Domino	Gaudium
Kapacita	20	40
Počet uživatelů za rok	20	46
Průměrný počet uživatelů	17,4	37,1
Využití kapacity v %	87,1	92,7

	Domino	Gaudium	Gaudium - Domov
<u>Věk uživatele do 18 let</u>			
I. stupeň	-	-	-
II. stupeň	-	-	-
III. stupeň	-	-	-
IV. stupeň	10	-	1
Ostatní	-	-	-
CELKEM	10	0	1
<u>Věk uživatele nad 18 let</u>			
I. stupeň	-	4	6
II. stupeň	-	9	1
III. stupeň	1	14	2
IV. stupeň	9	4	-
Ostatní	-	4	1
CELKEM	10	35	10



Domov pro osoby se zdravotním postižením

Komu nabízí služby?

osobám s lehkým až hlubokým mentálním postižením a s kombinovanými vadami, a to jak dětem, dospívajícím, tak i dospělým osobám

Co poskytuje?

- denní stacionář = Srdíčko, Nojmánek – ambulantní službu, do které uživatelé docházejí, aby plnohodnotně využili svůj volný čas (různé aktivity a činnosti)
- týdenní stacionář = Srdíčko, Nojmánek – pobytovou službu pro uživatele od pondělí do pátku, nabízí plnohodnotné využití volného času (aktivity a činnosti) a kontakt s okolním společenským prostředím
- domov pro osoby se zdravotním postižením = Srdíčko, Nojmánek, Tereza – nepřetržitou pobytovou službu nahrazující domácí prostředí (aktivity, činnosti, kontakt s okolním společenským prostředím)
- odlehčovací služba = Srdíčko, Tereza – pobytovou službu, jejímž cílem je poskytnout pečující osobě odpočinek tím způsobem, že zařízení převezme za pečující osobu péči na určitou dobu

Domov pro osoby se zdravotním postižením – Srdíčko, Šelepova 2231/5, 602 00 Brno

- věková struktura 16 – 64 let
- u zařízení je k dispozici pěkná zahrada s možností různého sportovního vyžití (volejbal, ping-pong, kuželky, běžky atd.)

Domov pro osoby se zdravotním postižením – Nojmánek, Neumannova 251/11, 602 00 Brno

- věková struktura 16 – 64 let
- u zařízení je k dispozici rozsáhlá zahrada s altánem a možností sportovního i volnočasového vyžití

Domov pro osoby se zdravotním postižením – Tereza, Terezy Novákové 1947/62a, 621 00 Brno

- věková struktura 3 – 26 let při přijetí uživatelů do služby (odlehčovací služba od 3 let věku)
- možnost využití rehabilitační třídy při ZŠ a MŠ pro TP Kociánka, také je u zařízení rozsáhlá zahrada

	Srdíčko	Nojmánek	Tereza
Kapacita celkem	41	22	22
1) denní stacionář	21	12	-
2) týdenní stacionář	9	3	-
3) domov pro osoby se zdravotním postižením	9	7	20
4) odlehčovací služba	2	-	2
Počet uživatelů za rok	46	22	36
Průměrný počet uživatelů	39,7	20,8	21,6
Využití kapacity v %	96,9	94,6	98,0

Domovy pro osob. se zdrav. post.	Srdíčko				Nojmánek			Tereza	
	DC	TC	Domov	Odl. sl.	DC	TC	Domov	Domov	Odl. sl.
<u>Věk uživatele do 18 let</u>									
I. stupeň	-	-	-	-	-	-	-	-	-
II. stupeň	-	-	-	-	-	-	-	-	-
III. stupeň	-	-	-	-	-	-	-	-	-
IV. stupeň	-	-	-	-	-	-	-	7	8
Ostatní	-	-	-	-	-	-	-	-	-
CELKEM	0	0	0	0	0	0	0	7	8
<u>Věk uživatele nad 18 let</u>									
I. stupeň	6	2	1	1	4	-	0	-	-
II. stupeň	5	2	3	2	1	1	0	-	1
III. stupeň	8	2	4	1	3	-	2	-	1
IV. stupeň	2	3	1	2	4	2	5	13	6
Ostatní	-	-	-	1	-	-	-	-	-
CELKEM	21	9	9	7	12	3	7	13	8

Služby (ubytování, strava, péče) jsou hrazeny uživatelem dle platné směrnice CSS. Zařízení pečující o osobu pobírající příspěvek na péči náleží poměrná část tohoto příspěvku nebo celý za poskytnutou péči.

I.1.2 Služby sociální prevence

Napomáhají zabránit sociálnímu vyloučení osob v nepříznivé sociální situaci, které jsou sociálním vyloučením ohroženy, s cílem:

- nalezení, znovuoobnovení a upevnění jejich sociálních, pracovních a hygienických návyků,
- opětovného začlenění do většinové společnosti.

Prostřednictvím služeb sociální prevence je uživatelům zabezpečen přístup k ubytování, přípravě stravy a využití hygienického zázemí, stejně tak i poskytnutí kvalitní sociální práce s přihlédnutím k možnostem a očekáváním uživatele.

Zákon o sociálních službách upravuje celkem sedmnáct druhů služeb sociální prevence, z nichž naše organizace poskytuje: ***Noclehárny a Azylové domy*** – *azylové domy pro matky s dětmi a azylové domy pro osoby bez přístřeší.*



Azylový dům - Domov pro matky s dětmi

Komu nabízí služby?

plnoletým ženám s dítětem či dětmi ve své péči nepříznivé sociální situaci spojené se ztrátou bydlení

Co poskytuje?

pobytovou službu na přechodnou dobu v ubytovacích pokojích se společnými prostorami (koupelna, WC, kuchyň) či v samostatných jednotkách s vlastním sociálním zázemím a kuchyňským koutem

Domov pro matky s dětmi – Společná cesta, Heyrovského 610/11, 635 00 Brno

- věková struktura – plnoleté ženy a děti v jejich péči do 18 let (respektive do ukončení školní docházky, maximálně do 26 let věku)
- k dispozici je 17 ubytovacích jednotek, většina je s vlastní koupelnou

Domov pro matky s dětmi – Zvonek, Terezy Novákové 1947/62a, 621 00 Brno

- věková struktura – plnoleté ženy a děti v jejich péči do 5 let věku
- k dispozici je 15 ubytovacích pokojů, společná je koupelna a kuchyň

	Společná cesta	Zvonek
Kapacita	50	32
Počet uživatelů za rok	88	74
Průměrný počet uživatelů	44,9	21,1
Využití kapacity v %	89,8	66



Azylový dům

Komu nabízí služby?

plnoletým osobám - ženám i mužům (v DSP i rodinám s dítětem nebo dětmi) - v nepříznivé sociální situaci spojené se ztrátou bydlení

Co poskytuje?

pobytovou službu na přechodnou dobu v jednotlivých pokojích se společnými prostory (koupelna, WC, kuchyňský kout), v DSP také v ubytovacích jednotkách s vlastním sociálním zázemím

Noclehárna

Komu nabízí služby?

plnoletým osobám - ženám i mužům - v nepříznivé sociální situaci spojené se ztrátou bydlení

Co poskytuje?

ambulantní službu, do které uživatelé docházejí, aby zde mohli přenocovat a využít hygienické zařízení

Dům sociální prevence, Podnásepní 384/20, 602 00 Brno

- věková struktura – plnoleté osoby ve věku 18 – 80 let a více, v ubytovacích jednotkách i děti (s plnoletou osobou, která má dítě svěřeno do péče)
- u zařízení je k dispozici dvorek s altánem

Azylový dům, Křenová 296/20, 602 00 Brno

- věková struktura – plnoleté osoby ve věku 18 – 80 let a více

Noclehárna, Vídeňská 226/4, 639 00 Brno

- věková struktura – plnoletí muži ve věku 18 – 80 let a více

	DSP	Azylový dům	Noclehárna
Kapacita celkem	86	18	31
1) noclehárna	43	-	31
2) azylový dům	43	18	-
Počet uživatelů za rok	235	35	114
Průměrný počet uživ.	69,7	9,1	26,7
Využití kapacity v %	81,0	50,6	86,2

Služby (ubytování) jsou hrazeny uživateli dle platné směrnice CSS.

Pro služby azylových domů a nocleháren pro osoby bez přístřeší vykonávají sociálních práci sociální kurátoři MMB – OSP – oddělení sociální prevence a pomoci. Výši úhrady za služby stanovují sociální kurátoři dle směrnice CSS.

Služby „azylový dům“ jsou zapojeny do individuálního projektu „Zajištění vybraných sociálních služeb na území JMK“, je tedy financována z Evropského sociálního fondu prostřednictvím Operačního programu Lidské zdroje a zaměstnanost a státního rozpočtu České republiky.

Středisko osobní hygieny (Rumiště)

Součástí služeb pro osoby bez přístřeší je i Středisko osobní hygieny, které je určeno pro osoby starší 18 let v nepříznivé sociální situaci spojené se ztrátou bydlení. Středisko slouží k očištění, hygieně a prevenci šíření kožních onemocnění. K dispozici mají uživatelé dvě sprchy a odpočinkovou místnost. Služba je zabezpečena dvěma pracovníky v sociálních službách.

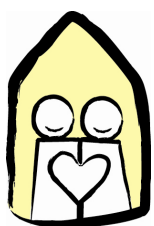
Služba je poskytována zdarma.

I.1.3 Služby sociálního poradenství

Napomáhají osobám poskytováním informací nutných k řešení nepříznivých sociálních situací. Každé odborné sociální poradenství je zaměřeno na potřeby jednotlivých okruhů sociálních skupin.

Prostřednictvím služeb odborného sociálního poradenství je uživatelům zabezpečen přístup k odbornému sociálnímu a psychologickému poradenství, krizové intervenci, psychoterapii atd.

Zákon o sociálních službách upravuje celkem pět druhů služeb sociálního poradenství, z nichž naše organizace poskytuje: **Manželské a rodinné poradny**.



Manželská a rodinná poradna

Komu nabízí služby?

osobám bez omezení věku, které potřebují pomoc při řešení poruch rodinných, manželských, partnerských a jiných mezilidských vztahů

Co poskytuje?

bezplatnou psychologickou krizovou intervenci, telefonickou intervenci a informace, skupinové terapie a poradenství, nácvik sociálních dovedností, svépomocné skupiny uživatelů, přednáškovou a expertní činnost, psychologickou diagnostiku, poradenský servis a terapii pro rodiny s dětmi v náhradní rodinné péči

Manželská a rodinná poradna	Buzkova	Sejkorova	Táborská	Starobrněnská
Počet uživatelů za rok	728	578	1 036	1 184
Celkový počet vedených případů	456	373	790	834
Celkový počet konzultací	3 782	2 657	4 893	6 246

Služby jsou poskytovány zdarma.

I.1.4 Přehled provedených inspekcí kvality sociálních služeb

		Pořadí a druh inspekce	Počet dosažených bodů		Splnění/nesplnění standardů	Měsíc/rok
Gaudium	Denní stacionář	1) A	128 ze 147	87,07%	Ne	2/2008
	Domov					
Nojmánek	Denní stacionář					
	Týdenní stacionář	1) A 2) B	90 ze 147 -	61,22% -	Ne Ano	11/2008 10/2010
	Domov					
Srdíčko	Denní stacionář					
	Týdenní stacionář	1) A	130 ze 144	90,28%	Ano	1/2010
	Domov	1) A	128 ze 144	88,89%	Ano	12/2010
	Odlehčovačka					
Tereza	Domov	1) A	126 ze 144	87,50%	Ano	3/2010
	Odlehčovačka	1) C	-	-	Ano	11/2010
Zvonek	Domov pro matky s dětmi	1) A	135 ze 144	93,75%	Ano	10/2010
Táborská	Manželská a rodinná poradna	1) A	117 ze 144	81,25%	Ne	6/2010

V Jihomoravském kraji je úspěšnost inspekcí cca 25 %, naše organizace je úspěšná na 67 %.

I.2. Služby poskytované dle zákona 359/1999 Sb.

I.2.1 Krizové centrum pro děti a mládež

Služby jsou určeny pro děti a mládež vyžadující okamžitou pomoc.



Služby se dělí na ambulantní a pobytovou část. Ambulantně do služby mohou docházet děti a dospívající na konzultace, nabízíme také možnost telefonického nebo emailového poradenství při řešení jejich problémů. Dále provozujeme lůžkovou část, kde děti a dospívající mohou využít ubytování do doby, než se problémová situace nevyřeší.

	lůžková část	ambulantní část
Kapacita	12	-
Počet uživatelů za rok	50	309
Průměrný počet uživatelů	9,2	-
Využití kapacity v %	76,5	-

Ambulantní služby (poradenství) jsou poskytovány zdarma, pobytové služby jsou za úhradu, která se řídí dle zákona č. 359/1999.

I.2.2 Zařízení pro výkon pěstounské péče



Zařízení je určeno pro výchovu a péči o děti a dospívající v pěstounské péči. CSS se zejména podílí na úhradě podílu nákladů na domácnost a na pořízení vybavení.

ZNRP	Neinvestiční náklady celkem	Z toho OON	Odvody
Myslivecká	449 529,00	288 420,00	98 073,00
Lechova	418 935,00	295 356,00	100 421,00
CELKEM	868 464,00	583 776,00	198 494,00

Tabulka č. 1

Náklady a výnosy vynaložené na jednoho uživatele při poskytování sociálních služeb k 31.12.2010

Podíl financování státu, města a uživatele
Centrum sociálních služeb, příspěvková
organizace

Sociální služba	Srdíčko	Nojmánek	Domino	Gaudium	Tereza
Organizační složka	Šelepova	Neumann.	Ostrá	Schodova	T.Novák.
<u>Neinvestičné náklady celkem k 31.12.2010</u>	11 607 490,00	8 845 293,00	5 239 300,00	11 796 747,00	9 391 941,00
<u>Kapacita zařízení v roce 2010</u>	41	22	20	40	22
z toho :					
denní stacionář	21	12	20	32	0
týdenní stacionář	9	3	0	0	0
DOZP	9	7	0	8	20
odlehčovací sl.	2	0	0	0	2
AD	0	0	0	0	0
noclehárny	0	0	0	0	0
Krizové centrum	0	0	0	0	0
<u>Neinv. náklady na jedn. výk. / 1měs.</u>	23 593,00	33 505,00	21 830,00	24577,00	35 576,00
<u>Výnosy za služby k 31.12.2010</u>	3 072 468,00	2 097 214,00	813 226,00	1 261 377,00	4 039 087,00
<u>Výnosy na jedn.výk. / 1měsíc</u>	6 245,00	7 944,00	3 388,00	2 628,00	15 300,00
<u>Dotace MPSV na jedn.výk. / 1 měsíc</u>	1 526,00	4 163,00	1 346,00	2 300,00	4 608,00
<u>Dotace Jmk na jedn.výk. / 1 měsíc</u>					
<u>Příspěvek Města na jedn.výk. / 1měsíc</u>	15 822,00	21 398,00	17 096,00	19 649,00	15 668,00

Tabulka č. 2
Náklady a výnosy vynaložené na jednoho uživatele při poskytování sociálních služeb k 31.12.2010

Podíl financování státu, města a uživatele
Centrum sociálních služeb, příspěvková
organizace

Sociální služba	Nocleh.	AD Křen.	AD DSP	Noclehárna	Zvonek	Spol.c.	Kriz. cent.
Organizační složka	Vídeňská	Křenová	Podnásepní	Podnásepní	T.Novák.	Heyrov.	Hapalova
<u>Neinvestičné náklady celkem k 31.12.2010</u>	2 304 543,00	2 666 322,00	3 910 532,00	2 840 209,00	3 298 095,00	5 695 375,00	4 880 541,00
<u>Kapacita zařízení v roce 2009</u>	31	18	43	43	32	50	12
z toho :							
denní stacionář	0	0	0	0	0	0	0
týdenní stacionář	0	0	0	0	0	0	0
DOZP	0	0	0	0	0	0	0
odlehčovací sl.	0	0	0	0	0	0	0
AD	0	18	43	0	32	50	0
noclehárny	31	0	0	43	0	0	0
Krizové centrum	0	0	0	0	0	0	12
<u>Neinv. náklady na uživatele / 1měs.</u>	6 195,00	12 344,00	7 577,00	5 504,00	8 589,00	9 492,00	33 893,00
<u>Výnosy za služby k 31.12.2010</u>	227 100,00	217 260,00	755 415,00	419 740,00	259 720,00	768 800,00	127 646,00
<u>Výnosy na uživatele / 1měsíc</u>	610,00	1 006,00	1 464,00	813,00	676,00	1 281,00	885,00
<u>Dotace MPSV na uživatele / 1 měsíc</u>	1 056,00	0,00	0,00	151,00	0,00	0,00	0,00
<u>Dotace Jmk na uživatele / 1 měsíc</u>							15 090,00
<u>Úhrada Jmk na uživatele (ze zdrojů ESF) / 1 měsíc</u>		10 678,00	7 528,00		7 940,00	6 208,00	
<u>Příspěvek Města na uživatele / 1měsíc</u>	4 529,00	0,00	0,00	4 540,00	0,00	2 003,00	17 916,00

II. Plnění úkolů v personální oblasti

	Zaměstnanci celkem	z toho:								
		Hospodářsko správní a provozně techničtí pracovníci	Střední zdravotničtí pracovníci	Nutriční terapeuti	Fyzioterapeuti	Pedagog.prac.	Pracovníci sociální péče	Sociální pracovníci	Prac.MRP	Manuální pracovníci
Evidenční počet zam. k 31.12.2010	217	24	15	1	5	14	97	11	27	23
Přírůstky zaměstnanců	54	5	3	0	1	2	24	5	7	7
Úbytky zaměstnanců	35	5	4	0	0	2	12	4	4	4
Průměrná platová třída	7,0	9,1	9,8	9,0	9,8	8,9	4,6	9,1	12,1	3,9
Průměrný plat	19 825	27 194	25 089	24 650	18 783	18 048	16 988	18 637	24 380	16 684
Počet pracovních úrazů	0,0	0,0	1,0							

Eviden.pocet OZP k 31.12.2010 17
z toho ženy 10

Průměrný roční přepočtený počet zaměstnanců 202,64
z toho povinný podíl 4% 8,11
skutečný počet (hlášení pro Úřad práce – přepočet proveden dle vyhlášky na odprac. dobu) 12,36

Ve srovnání s rokem 2009 došlo k výrazným změnám ve struktuře zaměstnanců v zařízeních CSS.

V souladu se zákonem č.108/2006 Sb. o sociálních službách byla posílena kategorie pracovníků v sociálních

službách – přímá oblužná péče o šestnáct zaměstnanců. Všeobecné sestry byly sníženy o osm . Ke snížení došlo jednak ukončením pracovního poměru u pracujících důchodců, uplynutím doby určité a ve dvou případech ze strany zaměstnanců. V únoru 2010 ukončilo CSS zpracování mzdové a personální agendy pro domovy seniorů (čtyři zaměstnanci). V Azylovém domě Podnásepní a v DOZP Srdíčko byl ukončen pracovní poměr se zaměstnanci úklidu, který byl převeden na úklidovou firmu. Takto provedenými změnami bylo možno dale pokračovat v poskytování odlehčovací službě na DOZP Srdíčko, která byla otevřena v roce 2009.

V září 2010 byla uzavřena dohoda s úřadem práce o vytvoření pracovních příležitostí v rámci veřejně prospěšných prací a poskytnutí příspěvku spolufinancovaného ze státního rozpočtu ESF. ÚP přispívá na platy osmi zaměstnanců, z čehož čtyři pracují v DS Gaudium, který od roku 2009 poskytuje i celoroční pobyt a jehož personální obsazení bylo nedostatečné. Jeden zaměstnanec byl přidělen do Střediska osobní hygieny Rumiště, kde výrazně stoupl počet uživatelů, dva zaměstnanci zajišťují domovnické práce v rámci CSS a jeden pracuje v DOZP Nojmánek.

V oblasti zaměstnávání osob se zdravotním postižením CSS standartně zajišťuje povinný podíl z celkového počtu zaměstnanců dle zákona č. 435/2004 Sb.

Z důvodu realizace projektu Evropského roku boje proti chudobě (EY 2010) došlo k vyššímu čerpání ostatních osobních nákladů (OON) proti roku 2009. V tomto projektu figurují i další partnerské organizace, jejichž zaměstnanci se podíleli na realizaci daného opatření (celkem 9 opatření) v rámci projektu. Tito zaměstnanci u naší organizace pracovali na dohody o provedení práce a veškeré náklady byly hrazeny ze zdrojů projektu.

II.1 Vzdělávání

Zaměstnanci CSS během roku absolvovali akreditované kurzy zaměřené na jejich pracovní náplň, dale se zúčastnili školicích akcí a odborných stáží. Dané vzdělávání bylo především v oblasti standardů kvality, individuálního plánování, komunikace apod.

Každá organizační složka vypracovává vzdělávací plán zaměstnanců na daný rok, ve kterém je zohledněna zákonná povinnost 24 hodin vzdělávání v akreditovaných kurzech pro pracovníky v sociálních službách a sociální pracovníky.

Tabulka č. 3

III. Plnění úkolů v oblasti hospodaření

Výnosy a náklady (v tis. Kč)

Účet		Rozpočet schválený	Rozpočet upravený	Skutečnost 2009	Skutečnost 2010	Plnění v % (RU)
	<u>Náklady</u>					
501	Spotřeba materiálu	8 876,00	6 500,00	9 023,41	6 250,54	96,16
502	Spotřeba energií	5 161,00	4 561,00	5 443,66	4 504,31	98,76
511	Opravy a udržování	3 582,00	8 500,00	9 428,84	8 465,11	99,59
512	Cestovné	298,00	298,00	138,25	178 ,67	59,96
513	Náklady na reprezentaci	5,00	5,00	5,03	4,89	97,80
518	Ostatní služby	22 580,00	25 497,00	20 833,71	25 789,38	101,15
521	Mzdové náklady	49 672,00	50 320,00	48 255,99	50 281,03	99,92
524	Zákonné sociální pojištění	16 889,00	16 914,00	15 590,47	16 784,99	99,24
525	Ostatní zák. soc. poj.	0,00	0,00	0,00	0,00	0,00
527	Zákonné sociální náklady	1 242,00	1 242,00	1 311,44	1 256,81	101,19
528	Ostatní sociální náklady	0,00	0,00	88,22	85,02	0,00
531	Silniční daň	15,00	15,00	15,45	18,90	126,00
538	Ostatní daně a poplatky	0,00	0,00	0,00	0,00	0,00
542	Ostatní pokuty a penále	0,00	0,00	0,00	10,00	0,00
545	Kursově ztráty	0,00	0,00	0,00	0,00	0,00
547	Manka a škody	0,00	0,00	0,00	21,37	0,00
549	Jiné ostatní náklady	500,00	500,00	499,67	476,96	95,39
556	Tvorba a zúct.opravných pol.	0,00	221,00	0,00	211,38	95,65
557	Náklady z odepsaných pohled.	0,00	3 000,00	0,00	3 258,77	108,63
551	Odpisy	1 373,00	1 402,00	1 362,71	1 402,43	100,03
554	Prodaný materiál					
562	Úroky	100,00	100,00	0,00	98,14	98,14
591	Daň z příjmů	0,00	0,00	138,86	0,00	0,00
tř. 5	Náklady celkem	110 293,00	119 075,00	112 047,49	119 098,70	100,02
	<u>Výnosy</u>					
601	Výnosy z prodeje vlast.výrobků	0,00	0,00	0,00	25,46	0,00
602	Tržby z prodeje služeb	40 040,00	42 240,00	37 965,25	42 284,90	100,11
648	Zúčtování fondů	0,00	1 556,00	135,88	1 557,39	100,09
649	Jiné ostatní výnosy	0,00	0,00	10,87		0,00
654	Tržby z prodeje majetku	0,00	0,00	0,00		0,00
662	Úroky	2,00	2,00	2,55	3,33	166,50
669	Ostatní finanční výnosy	0,00	0,00	0,00	2,00	0,00
672	Provozní dotace MMB	63 524,00	66 618	67 600,00	66 618,00	100,00
671	Dotace neinvestiční MPSV	4 727,00	5 595,00	5 972,00	5 595,00	100,00
	Státní příspěvek z Jmk	2 000,00	2 150,00	2 376,86	2 173,10	101,07
	Dotace z EU		914,00	0,00	895,34	97,96
tř.6	Výnosy celkem	110 293,00	119 075,00	114 062,41	119 154,52	100,07

Centrum sociálních služeb hospodařilo v roce 2010 v souladu se schváleným finančním plánem Z5/033 ze dne 20.4.2010, který byl v průběhu roku upravován vnitřními rozpočtovými opatřeními (VRO) č. 1/2010, 2/2010, 3/2010 viz úprava rozpočtu III.3.

Vytvořili jsme hospodářský výsledek (HV) **ve výši 55 814,03 Kč**. HV k celkovým nákladům organizace 119 098 702,33 Kč tvoří 0,05 %. Z uvedeného výsledku se dá hodnotit hospodaření naší organizace jako vyrovnané.

Vykázané výnosy, tabulka č. 3 se v porovnání roku 2009 a 2010 příliš neliší. Rozdíly jsou v čerpání finančních zdrojů z Evropského sociálního fondu (ESF), kdy naši subdodavatelé služeb azylové domy v tomto projektu, Armáda spásy (AS) a Diecézní charita Brno (DCHB) čerpali v roce 2010 o 1 580 tis. Kč více, naše AD Křenová, Podnásepní a DMD Společná cesta Zvonek o 1 912 tis. Kč a to z důvodu, že projekt plynule navazoval na rok 2009, ve kterém započal a my jsme mohli čerpat prostředky na všechny výdaje daného roku. Novým výnosem byly finanční zdroje na projekt v rámci Roku boje proti chudobě EY 2010 čerpané ve výši 895 tis. Kč.

Výnosy v roce 2010 byly navýšeny proti finančnímu plánu (FP) o 8 782 tis. Kč tyto změny byly zachyceny v úpravách FP viz přehled III.3 a promítly se celkově v upraveném finančním plánu na rok 2010, který se od skutečných výnosů odlišoval pouze + 0,02 % viz tabulka č. 3.

Navýšení sestávalo o vyšší čerpání ze zdrojů ESF, tentokrát pouze u našich subdodavatelů (AS, DCHB) + 2 200 tis. Kč skutečné plnění se lišilo + 0,11 %.

O příspěvek od zřizovatele + 3 094 tis. Kč. Jedná se o částku 2 900 tis. Kč na odstranění zemní vlhkosti a plísně na organizační složce Gaudium, které byly čerpány v souladu s účelem dotace a 194 tis. Kč na dokrytí platu zaměstnanců v rámci veřejně prospěšných prací. S tím, že toto účelové financování nebude možné opakovaně zahrnout do FP na rok 2011.

O účelové čerpání na opravy z IF, a to na opravu stropu a ventilačního potrubí na organizační složce Společná cesta ve výši 1 365 tis. Kč a na opravu kanalizace a rozvodů vody na Gaudiu do výše 193 tis. Kč.

+ 868 tis. Kč navýšení dotace z MPSV na celoroční provoz části organizační složky Gaudium.

O státní příspěvek z JmK náležející ze zákona č. 359/1999 Sb. o sociálně právní ochraně dětí pro Krizové centrum Hapalova + 150 tis. Kč, skutečné plnění se lišilo + 1,07 %.

O dotaci na projekt v rámci Roku boje proti chudobě EY 2010 ve výši 914 tis. Kč, skutečné plnění se lišilo - 2,08 %.

Vykázané náklady, tabulka č. 3 se v porovnání roku 2009 a 2010 lišily ve výši čerpání materiálu, kdy v roce 2009 na základě proběhlé inspekce kvality sociálních služeb, došlo ke změně ubytovacích jednotek pro klienty na Nojmánku ze 3 a 4 lůžkových pokojů na 1 a 2 lůžkové a bylo nutné pokoje nově vybavit. Nákupy vybavení proběhly také na Gaudiu ve spojení s přípravou nového celoročního provozu pro 8 uživatelů. Dále byly obnoveny matrace do postelí na AD Křenová a Podnásepní a také postele na AD Křenová. Rozdíl celkem + 2 773 tis. Kč.

Rozdíl ve službách + 4 400 tis. Kč, souvisí s počátky čerpání finančních zdrojů z ESF, kdy nebylo možné čerpat na všechny potřebné náklady AD (naše i cizí), ale pouze na ty, které byly jako výdaj uskutečněny v roce 2009.

Nově se projeví náklady ve spojení s ú. č. 556 a 557. Zahrnují opravné položky k pohledávkám zejména uživatelů nocleháren a azylových domů, kdy ze zákona (vyhl.č. 410/2009 Sb.) máme povinnost účtovat každých 90 dnů 10% jednotlivých pohledávek do nákladů na účet č. 556 (211 tis. Kč). Náklady z odepsaných pohledávek účet č. 557 (3 259 tis. Kč), zahrnuje pohledávky kde již zanikl nebo nebyl dále možný právní nárok na vymáhání plnění. Tyto pohledávky jsou ve výši nad 20 tis. Kč dále vedeny na ú.č. 911. Pohledávky se týkaly Libuše

Mudruňkové (pohledávka ve výši 1.238.577,65 Kč), kde proběhlo dědické řízení, které nabylo právní moci koncem roku 2009 a 1 813 723,10 Kč po manželech Smejkalových (dcera p. Mudruňkové, které byly finanční prostředky poukázány na účet v letech 2001 a 2002). Výkonem rozhodnutí u Městského soudu v Brně byly nařízeny srážky ze mzdy, které probíhají na základě exekučního příkazu ze dne PM 31.10.2006. u L. Smejkala srážky ze mzdy naběhnou po předcházejících exekucích. Zbývajících 206 tis. Kč souvisí opět s pohledávkami za uživateli AD a nocleháren.

Celkové náklady byly čerpány do výše 100,02 % k upravenému FP, k původnímu pak do výše 107,98 %. Jednotlivé nákladové položky byly čerpány v souladu se schváleným FP a jsou vázané na vývoj výnosů. Náklady uskutečněné ze zvýšených výnosů jsou uvedeny v komentáři k navýšeným výnosům viz výše.

V roce 2010 nebyly potřebné žádné mimořádné nákupy materiálu a služeb. Finanční prostředky byly vynaloženy na běžné náklady, které zahrnoval původní FP a to na materiál, tj. nákup DDHM, kancelářský materiál, pohonné hmoty, ochranné pracovní pomůcky, potraviny, čisticí prostředky, hygienický a zdravotnický materiál ciz tab.č.3 ú.č. 501.

Na energie (ú. č. 502), na ostatní služby (ú. č. 518), tj. náklady za služby telekomunikace, školení, právní a ekonomické poradenství, nájemné, odpady, úklid dodavatelsky, revize a náklady související z čerpáním zdrojů z ESF za AS a DCHB (15 425 tis. Kč).

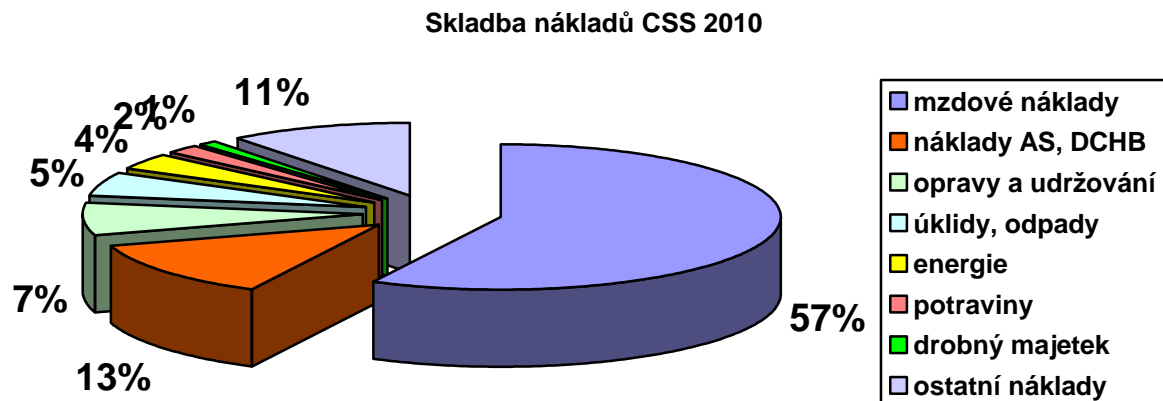
Dále pak na opravy a udržování (ú. č. 511) a tabulka č. 9, která zahrnuje významné opravy v roce 2010 nad 100 tis. Kč.

Pro rok 2010 měla organizace původně zřizovatelem schválený limit objemu mzdových prostředků (ú. č. 521) ve výši 49 672 tis. Kč, z toho 47 527 tis. Kč na platy zaměstnanců a 2 145 tis. Kč na OON. Mzdový limit na platy zaměstnanců byl v průběhu roku navýšen o 145 tis. Kč na zákl. zákona č. 222/2010 Sb. zdravotnickým zaměstnancům na 47 672 tis. Kč. Další navýšení o 127 tis. Kč na 47 799 tis. Kč souviselo s dokrytým mzdových nákladů za zaměstnance v rámci veřejně prospěšných prací. Mzdové náklady, plnění 99,92 %, čerpáno celkem 47 794 tis. Kč. Při skutečném přepočteném stavu zaměstnanců za rok 2010, 2009 byla průměrná mzda v CSS 19 825,-- Kč. Při porovnání s údaji ČSÚ nedosahuje průměrná mzda v naší organizaci na hranici průměrné mzdy ve městě Brně, kterou je 22 000,-- Kč.

III.1 Náklady

Výčet nejvýznamnějších nákladových položek, které tvoří celkové náklady organizace za rok 2010 119 098 702,33 Kč:

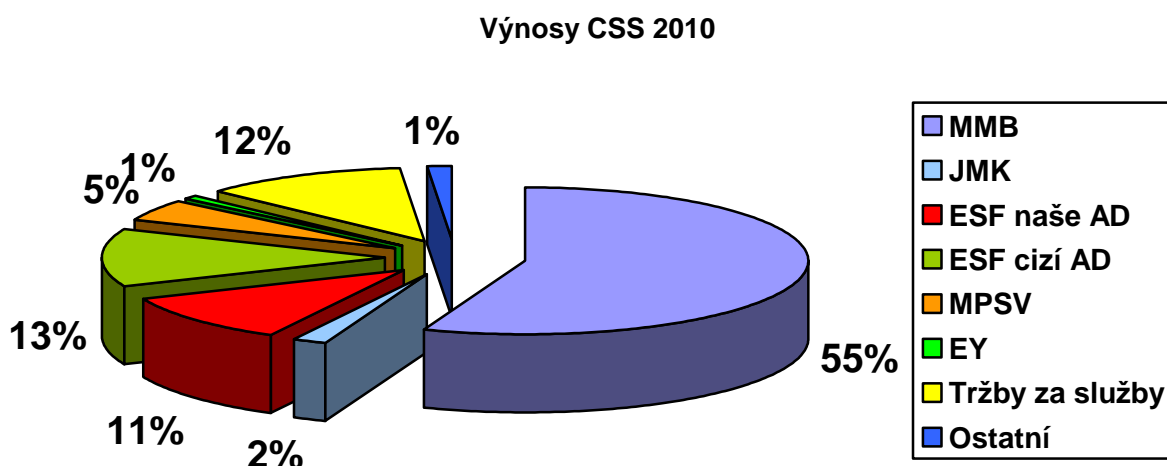
- 57,44 % mzdové náklady vč. odvodů, zákonných nákladů a nákladů za nemocnost
- 12,95 % náklady AD a DCHB (subdodavatelů v rámci projektu z ESF)
- 7,11 % opravy a udržování
- 5,17 % úklidy, odpady
- 3,78% energie
- 1,93 % potraviny
- 1,11 % drobný majetek
- 10,51 ostatní náklady (PHM, telekomunikace, čisticí prostředky, hygienický a zdravotnický materiál apod.)



Podíl tržeb výnosů z vlastní činnosti na celkových nákladech v CSS činí 35,5 %

III.2 Výnosy

Hlavními zdroji financování naší organizace v roce 2010 byly, příspěvek od zřizovatele (55,90 %) tržby z prodeje služeb uživatelům (11,70 %), finanční prostředky z ESF určené na provozní výdaje našich azylových domů (10,80 %) a pro azylové domy AS a DCHB (naši subdodavatelé) (13,00 %). Dále je to příspěvek z Jihomoravského kraje poskytnutý na základě zákona č. 359/1999 Sb. o sociálně právní ochraně dětí pro děti vyžadující okamžitou pomoc v Krizovém centru pro děti a dospívající Hapalova 4. (1,80 %). Dotace z MPSV (4,70 %) a dotace z EU na projekt EY 2010 v rámci Evropského roku boje proti chudobě (0,80 %). Dalšími finančními zdroji byla dotace z Úřadu práce na veřejně prospěšné práce (viz plnění úkolů v personální oblasti) a ostatní prostředky z prodeje výrobků uživatelů, úroky a čerpání fondů (1,30 %).



Tabulka č. 4

Struktura tržeb z prodeje služeb podle typu sociální služby

(uvedený přehled je součástí ú. č. 602)

Tržby za služby	Sociální služba						
	Denní stacionáře	Týdenní stacionáře	Domov pro osoby se ZP	Odlehčovací služba	Azylové domy	Noclehárna	MRP*
Ubytování	0	297 700,00	1 294 000,00	63 880,00	2 001 195,00	646 840,00	0
Příspěvek na péči	960 908,00	596 288,00	3 951 418,00	197 740,00	0	0	0
Strava	992 048,00	370 057,00	1 802 206,00	83 734,00	0	0	0
Celkem	1 952 956,00	1 264 045,00	7 047 642,00	345 354,00	2 001 195,00	646 840,00	0

*bezplatně poskytovaná služba, viz z.č. 108/06 Sb.

Úhrady v naší organizaci se řídí Vnitřní směrnici o úhradách pro osoby se zdravotním postižením (ZP) a pro občany v nepříznivé sociální situaci, která byla vytvořena v souladu se zákonem č. 108/2006 Sb a vyhláškou č. 505/2006 Sb. Výše tržeb z úhrad je limitována kapacitou zařízení a ovlivněna aktuální vytižeností zařízení viz. tabulky za jednotlivé sociální služby oblast I. Dalším vlivem je zejména u sociální služby denní stacionáře poměrně vysoká absence uživatelů z důvodu nemoci nebo z rodinných důvodů, kdy přicházíme cca o 30 % reálných výnosů. V době

omluvené nepřítomnosti vracíme uživatelům část úhrady (u stravy částku za potraviny a celý příspěvek na péči). Tyto dopady na příjmovou stránku CSS se nedají s ohledem na zdravotní stav uživatelů a typ poskytované služby ovlivnit.

Jelikož neprovádíme úkony zdravotní péče, pouze ojedinele (v roce 2009 bylo jednomu uživateli jídlo podáváno sondou) nemáme smlouvu se zdravotní pojišťovnou a nevyužíváme tento finanční zdroj.

III.2.1 Dotace

Tabulka č. 5

Dotace povinné k vyúčtování

Dotace	Žádost	Schválena	Využita	Vrácena
MPSV	10 837 079,00	5 595 000,00	5 595 000,00	0,00
EY 2010	914 000,00	914 000,00	895 342,000	18 658,00

Tabulka č. 6

Dotace MPSV, přehled podle sociálních služeb a místa poskytování (v tis. Kč)

Organizační složka	Sociální služba						
	Denní stacionáře	Týdenní stacionáře	Domov pro osoby se ZP	Odlehčovací služba	Azylové domy	Noclehárna	MRP
Domino	323						
Gaudium	236		868				
Nojmánek	192	526	381				
Srdíčko	165	326	185	75			
Tereza			795	311			
Vídeňská						393	
Podnáspení						78	
Buzkova							276
Sejkorova							238
Starobrněnská							95
Táborská							132
CELKEM	916	852	2 229	386	0	471	741

Tabulka neobsahuje všechny naše organizační složky a to AD Křenová a DSP Podnáspení, DMD Společná cesta a Zvonek, jsou financovány pouze z ESF z tržeb za vlastní služby, které musí pokrýt všechny nezpůsobilé výdaje projektu (odpisy, nábytek, opravy DHM) a teprve pokud jsou tyto zdroje vyčerpány následují další finanční zdroje (nejčastěji MMB) viz tabulka č. 2.

Dotace z MPSV byla ve výši 5 019 tis. Kč použita na úhradu části mzdových nákladů zaměstnanců v přímé obslužné péči a to pracovníků sociální péče, sociálních a pedagogických pracovníků. Ve výši 280 tis. Kč na částečné dokrytí ostatních nákladů na zařízení Gaudium a Nojmánek, které zahrnují zejména úklid, a z důvodu nově vzniklé sociální služby „Domovy pro osoby se ZP“ na Gaudiu 100 tis. Kč na dovybavení výdejny jídla a 196 tis. Kč na energie.

III.3 Úprava rozpočtu

Výše příspěvku schválena k 1. 1. 2010 **63 524 000 Kč**

Navýšení příspěvku (dokrytí rozpočtu na odstranění plísně a zemní vlhkosti):

- schváleno dne 22.6.2010 Z5/035 (příloha č. 24) ve výši 2 900 000 Kč

Navýšení příspěvku (dokrytí mzdových prostředků na zaměstnance v rámci VPP):

- schváleno dne 24.8.2010 R5/141 ve výši 194 000 Kč

Výše příspěvku od zřizovatele celkem na rok 2010 66 618 000 Kč

Úprava RO v rámci vnitřních rozpočtových opatření:

VRO č. 1/10 (1.6.2010)

- navýšení příspěvku zřizovatele 2 900 000 Kč

VRO č. 2/10 (1.9.2010)

- navýšení dotace z MPSV pro Gaudium 868 000 Kč

- navýšení o dotaci z EU v rámci projektu EY 2010, rok chudoby 914 000 Kč

VRO č. 3/10 (1.12.2010)

- navýšení provozních prostředků z ESF 2 200 000 Kč

- navýšení o čerpání z IF 1 556 000 Kč

- navýšení příspěvku zřizovatele 194 000 Kč

- navýšení provozních prostředků z JMK 150 000 Kč

Celkem navýšení výnosů v rámci VRO o 8 782 000 Kč

Navýšení nákladů v rámci VRO:

Ostatní služby 7 835 000 Kč

- z toho opravy a udržování 4 918 000 Kč

- z toho ostatní služby (náklady AS, DCHB v rámci ESF) 2 917 000 Kč

Hrubé mzdy vč. odvodů na sociální a zdravotní pojištění 673 000 Kč

- z toho náklady na platy vč. odvodů (194 tis. Kč VPP, 171 tis. Kč NV č.222/10) 365 000 Kč

- z toho OON vč. odvodů 308 000 Kč

Náklady na opravné pol. k pohledávkám a z odepsaných pohledávek 3 221 000 Kč

Odpisy dlouhodobého majetku 29 000 Kč

Úspora nákladů v rámci VRO:

Spotřeba energie - 600 000 Kč

Spotřeba materiálu - 2 376 000 Kč

Celkem navýšení nákladů v rámci VRO o 8 782 000 Kč

III. 4 Pohledávky a závazky

Tabulka č. 7

Pohledávky							
účet (SÚ, AÚ)	celkem	do data splatnosti	po splatnosti				
			po splatnosti celkem	0-30 dnů	31 - 90 dnů	91 dnů > 1 rok	1 rok a více
311	0						
314	1 602 514,00	1 602 514,00					
335	236 834,00	147 141,00	89 693,00				89 693,00
315	1 387 305,50	727 775,00	659 530,50	120 561,00	99 289,00	170 475,00	269 205,50
celkem	3 226 653,50	2 477 430,00	749 223,50	120 561,00	99 289,00	170 475,00	358 898,50

Pohledávky na SÚ 314 jsou zálohy na energie, na SÚ 335 škodní události za zaměstnance ze zaniklého MÚSS, na SÚ 315 dlužné úhrady za pobyt v zařízeních pro občany v nepříznivé sociální situaci a některé uživatele našich stacionářů a domovů pro osoby se ZP.

Tabulka č. 8

Závazky							
účet (SÚ, AÚ)	celkem	do data splatnosti	po splatnosti				
			po splatnosti celkem	0-30 dnů	31 - 90 dnů	91 dnů > 1 rok	1 rok a více
321	4 563 609,42	4 563 609,42					
324	23 500,00	23 500,00					
331	3 860 643,00	3 860 643,00					
336	2 167 004,00	2 167 004,00					
342	453 752,00	453 752,00					
349	99 185,60	18 658,00	80 527,60				80 527,60
374	4 702 265,00	4 702 265,00					
378	116 765,75	116 765,75					
celkem	15 986 724,77	15 906 197,17	80 527,60				80 527,60

Účet 349 zahrnuje neuhrazené ošetřovné, nájemné a náhrady škod vzniklých v době bývalého MÚSS. Tyto dluhy řešíme ve spolupráci s právníkem CSS. Na SÚ 378 se nachází přeplatky klientů našich stacionářů a domovů pro osoby se ZP za pobyt. Řeší se průběžně. SÚ 374 zahrnuje zálohy na dotace z ESF.

III. 5 Opravy a udržování

Tabulka č. 9

V roce 2010 byly realizovány tyto významné opravy nad 100 tis. Kč a na těchto objektech:

Objekt	Oprava	Částka
DMD Společná cesta, Heyrovského 11	Oprava střechy	1 100 000,00
DS Gaudium, Schodova 18	Oprava terasy	1 677 394,00
DS Gaudium, Schodova 18	Oprava pátečních rozvodů vody	600 580,00
DS Gaudium, Schodova 18	Odstranění vlhkosti	344 330,00
DS Gaudium, Schodova 18	Oprava výdejny stravy	379 905,00
MRP Sejkorova 6	Oprava kanalizace	134 460,50
Noclehárna Vídeňská 4	Sanace vlhkosti v suterénu budovy	392 161,00
SOH Rumiště 11	Oprava sprch-instalatérské práce	116 162,00
DMD Společná cesta, Heyrovského 11	Oprava ventilačního potrubí	264 773,00
Čerpáno celkem		5 009 765,50

IV. Plán tvorby a čerpání peněžních fondů

Tabulka č. 10 - 13

FOND INVESTIČNÍ							
stav k 1.1.	Tvorba			Čerpání			stav k 31.12.
		plán	skutečnos t		plá n	skutečnos t	
3	Příděl z odpisů z DHM a DNM	1 402	1 402	Vratka nevyč. investice	0	0	1 394
	Příděl z rezervního fondu	0	0	Posílení zdrojů určených na financování údržby a oprav majetku	0	1 491	
	Výnos z prodeje DHM	0	0	Automobil Renault Kanylo (ředitelství) – rozvoz jídel	0	265	
				Obložení zdí – tělocvična DOZP Srdíčko (Šelepova 5)	0	55	
	Investiční dotace MMB	0	0				
	Investiční dotace ze SR a SF	0	0				
	Ostatní (příděl z RF)	0	1 800				
	Celkem tvorba	1402	3 202	Celkem čerpání	0	1 811	

FOND REZERVNÍ							
stav k 1.1.	Tvorba			Čerpání			stav k 31.12.
		plán	skutečnost		plán	skutečnost	
40	Příděl ze zlepš.výsledku hospodaření	1 814	1 814	Časové překlenutí rozdílů mezi výnosy a náklady	0	0	86
	Peněžní dary	0	39	Úhrada ztráty za předchozí léta	0	0	
				Posílení investičního fondu	0	1 671	
				Čerpání darů-účelově	0	7	
				Ostatní (další rozvoj činnosti)	0	129	
	Celkem tvorba	1 814	1 853	Celkem čerpání	0	1 807	

FOND ODMĚN							
stav k 1.1.	Tvorba			Čerpání			stav k 31.12.
		plán	skutečnost		plán	skutečnost	
126	příděl ze zlepš. hospodářského výsledku	201	201	Mimořádné odměny	0	0	327
	Ostatní	0	0		0	0	
	Celkem tvorba	201	201	Celkem čerpání	0	0	

FKSP							
stav k 1.1.	Tvorba			Čerpání			stav k 31.12.
		plán	skutečnost		plán	skutečnost	
426	Příděl do fondu na vrub nákladů	950	961	Příspěvek na stravování	450	456	451
	Příděl ze zlepš.výsledku hospodaření	0	0	Rekreace,zájezdy	100	55	
	Ostatní	0	0	Kultura, sport	360	349	
				Sociální výpomoci nevratné	80	0	
				Odměny a dary	100	76	
				Ostatní	169	0	
	Celkem tvorba	950	961	Celkem čerpání	1 259	936	

V. Kontrolní činnost

Roční plán interního auditu

Tabulka č. 14

Období	Popis činností
1. čtvrtletí	Kontrola vybraných účetních operací z hlediska jejich úplnosti, formální správnosti a správnosti zúčtování.
2. čtvrtletí	Kontrola subdodavatelů v rámci plnění podmínek Dohody o spolupráci při realizaci veřejné zakázky na zajištění sociální služby azylové domy v Jihomoravském kraji.
3. čtvrtletí	Kontrola a vyhodnocení evidence pohledávek a jejich vymáhání
4. čtvrtletí	Kontrola a vyhodnocení plnění a čerpání rozpočtu organizace za období 1.-11. 2010.

Vyhodnocení plánu kontrolní činnosti

Závěrem lze konstatovat, že všechny operace v rámci interního auditu byly provedeny v souladu s jejich plánem na rok 2010, případně v souladu s příkazy ředitele organizace. Cílem těchto interních auditů bylo odhalení případných nedostatků a v souvislosti se zjištěními uvedenými v průběhu provádění interních auditů formulace jednotlivých doporučení k jejich odstranění.

Šetření v rámci interních auditů neobjevilo v kontrolovaných vzorcích závažné nedostatky, které by mohly ohrozit činnost orgánu veřejné správy či organizaci omezit případně jí zabránit v plnění stanovených úkolů a cílů.

V rámci konání interních auditů byly kontrolovanými útvary poskytnuty potřebné podklady, informace a součinnost jeho zaměstnanců ke zdárnému provedení a dokončení těchto interních auditů.

VI. Majetek

Přehled majetku k 31. 12. 2010

Tabulka č. 15

Dlouhodobý hmotný majetek		pořiz. cena v tis. Kč
účet		
021	Budovy a stavby	75 528
022 300	Energetické a hnací stroje	67
022 400	Pracovní stroje	1 976
022 500	Zvláštní přístroje a zařízení	2 822
022 600	Dopravní prostředky	4 097
022 700	Inventář	380
028	Drobný DHM	31 779
031 100	Pozemky	5 277
032 100	Umělecká díla	148
Celkem		122 074
Dlouhodobý nehmotný majetek		
účet		
018	Drobný DNM	1 516
Jiný svěřený majetek		
účet		
902	Podrozvahová evidence OE	2 507
965	Užívání cizího majetku	54
Celkem		126 151

Informace o výsledku inventarizace majetku a závazků

V průběhu měsíce listopadu 2010 proběhla fyzická inventarizace majetku. V průběhu měsíce ledna 2010 proběhla dokladová inventarizace závazků k 31.12.2010. Stavby byly zaznamenány v inventurních soupisech, které byly podepsány osobami odpovědnými za provedení inventarizace. Zjištěné stavy byly porovnány s účetní evidencí a žádné rozdíly nebyly zjištěny.