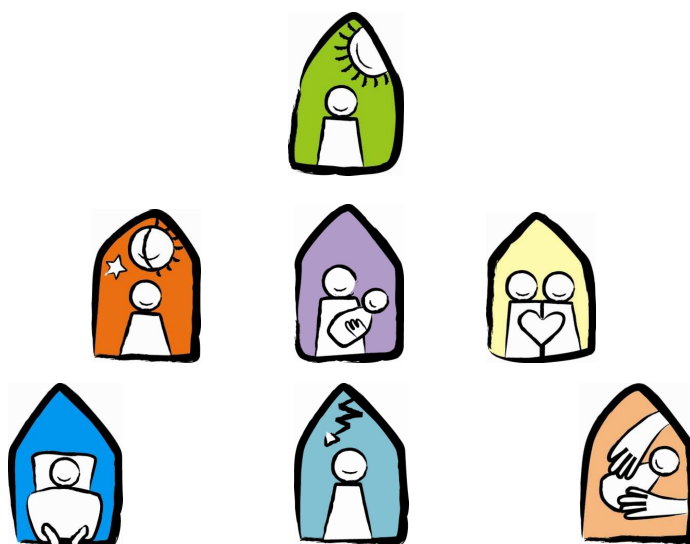




**Centrum sociálních služeb,
příspěvková organizace
Tábor 2298/22
616 00 Brno**

ROZBOR ČINNOSTI ORGANIZACE za rok 2011



OBSAH

O organizaci	3
Realizované projekty	4
I. Plnění úkolů z hlavní činnosti organizace	6
I.1 Služby poskytované dle zákona č. 108/2006 Sb.	6
I.1.1 Služby sociální péče	6
I.1.2 Služby sociální prevence	10
I.1.3 Služby sociálního poradenství	13
I.1.4 Přehled provedených inspekcí kvality sociálních služeb	14
I.2 Služby poskytované dle zákona č. 359/1999 Sb.	16
I.2.1 Krizové centrum pro děti a dospívající	16
I.2.2 Zařízení pro výkon pěstounské péče	16
Náklady a výnosy vynaložené na jednoho uživatele	17
II. Plnění úkolů v personální oblasti	20
II.1 Oblast BOZP a PO	21
III. Plnění úkolů v oblasti hospodaření	22
III.1 Náklady	25
III.2 Výnosy	26
III.2.1. Dotace	28
III.3 Úprava rozpočtu	29
III.4 Pohledávky a závazky	30
III.5 Opravy a udržování	31
IV. Plán tvorby a čerpání peněžních fondů	32
V. Kontrolní činnost	34
VI. Majetek	35

O organizaci

Centrum sociálních služeb, příspěvková organizace, vzniklo v roce 2000 transformací Městského ústavu sociálních služeb, které sdružovalo všechny sociální služby zřizované Magistrátem města Brna. Po této transformaci poskytuje i nadále tyto služby, kromě domovů pro seniory, které se staly samostatnými příspěvkovými organizacemi.

Naše organizace provozuje 25 služeb (22 sociálních služeb registrovaných dle zákona o sociálních službách 108/2006 Sb. a 3 služby poskytované dle zákona o sociálně-právní ochraně dětí 359/1999 Sb.).

Naše organizace má velkou působnost v rámci celého města Brna a své služby provozuje v 17 jednotlivých organizačních složkách, ve kterých poskytujeme odborné služby. V některých organizačních složkách je k dispozici více sociálních služeb najednou.



Realizované projekty

Organizace se kromě zmíněných sociálních služeb podílí také na realizaci určitých projektů, čímž získává další finanční prostředky z jiných zdrojů nebo se podílí na reprezentaci nejenom celé organizace, ale i zřizovatele – Magistrátu města Brna.

Využití nepotřebného jídla pro lidi bez domova

Jedná se o jedinečný projekt, a to nejen ve městě Brně, ale i v celé ČR, v rámci něhož restaurační nebo jiné podnikatelské subjekty (provozovny veřejného stravování, pekárny) poskytují zdarma v pracovní dny nespotřebovaná (respektive neprodaná) polední menu včetně polévek nebo jiný druh potravin. Tyto potraviny jsou určeny lidem bez domova.

Pracovníci organizace sváží neprodané polední menu nebo jiný typ stravy přímo z restaurací nebo provozů a vozí je na dvě výdejní místa (zařízení pro lidi bez domova), kde tito lidé mohou zdarma dostat kvalitní teplou stravu, případně nezávadné potraviny, které by v případě neexistence projektu skončily v odpadkových koších. K tomuto účelu jsme zakoupili v r. 2010 jedno vozidlo a organizujeme a financujeme celý projekt, což zahrnuje nákup pohonných hmot, mzdy pracovníků a nákup menu boxů, přepravních termotašek a termovárnic, ve kterých je jídlo převáženo, a jednorázové plastové nádoby, včetně prostředků vhodných pro výdej potravin. (jednorázové hygienické rukavice, potravinové sáčky pro převoz pečiva apod. dle doporučení KHS v Brně)

V průběhu roku 2011 bylo do projektu zapojeno 17 restaurací a 1 pekárna, průměrně se vozilo 54 porcí jídel denně, z toho 26 poledních menu a 28 polévek s pečivem.

V souvislosti s ekonomickou krizí, která se postupně projevuje i v provozech veřejného stravování, došlo postupně v průběhu roku k poklesu svážených poledních menu a k uzavření 4 restaurací. Jedna restaurace změnila majitele, který se k projektu nepřipojil. Vzhledem k této situaci byly koncem roku 2011 osloveny další restaurace a stravovací provozy, kde by potenciálně mohlo docházet k přebytkům a byla jim nabídnuta možnost se k projektu připojit. Bohužel žádná z oslovených restaurací se k projektu prozatím nepřipojila. K 31. 12. 2011 bylo do projektu zapojeno 12 provozů veřejného stravování a jedna pekárna. Organizace vzhledem k udržitelnosti celého projektu bude nadále oslovovat další subjekty, které by se mohly do projektu zapojit a pomohly tak lidem bez domova získat kvalitní potraviny, které by jinak skončily v odpadu.

Projekt od počátku probíhá a je realizován pod dohledem Krajské hygienické stanice v Brně. O projektu průběžně informují média a to jak v lokální, tak i celostátní.

Veřejně prospěšné práce v organizaci

Během roku 2010 jsme navázali spolupráci s Krajskou pobočkou Úřadu práce Brno-město a podílíme se na realizaci veřejně prospěšných prací (projekt je spolufinancovaný z EU). Tato spolupráce i nadále pokračovala v roce 2011.

V průběhu roku 2011 došlo k prodloužení dohody o spolupráci s Krajskou pobočkou úřadu práce při zajišťování pracovních pozic veřejně prospěšných prací v naší organizaci. V této souvislosti došlo ke změně struktury organizací nabízených a úřadem práce schválených pracovních pozic, a to z původní struktury - pracovník v sociálních službách 5 pozic, pomocník uklízeč 1 pozice a domovník 2 pozice na 5 pozic pracovníků v sociálních službách

a 1 pozice pomocník uklízeč. Byla uzavřena nová dohoda o poskytování příspěvků v rámci veřejně prospěšných prací v naší organizaci do konce ledna 2012. Díky restrukturalizaci pracovních pozic celé organizace byli pracovníci na pozicích domovník přijati do pracovního poměru v rámci organizačních složek Centra sociálních služeb, příspěvkové organizace. Spolupodílením se na tomto projektu pomáháme lidem, kteří jsou obtížně zařaditelní na trhu práce, zároveň pomáháme i organizaci, neboť díky úhradám od úřadu práce šetříme mzdové prostředky.

Zajištění vybraných sociálních služeb na území Jihomoravského kraje

Projekt „Zajištění vybraných sociálních služeb na území Jihomoravského kraje“, reg. č. CZ.1.04/3.1.00/05.00019, je realizován Krajským úřadem Jihomoravského kraje na základě rozhodnutí o poskytnutí dotace č. OPLZZ-ZS22-6/2008 vydaného Ministerstvem práce a sociálních věcí a financovaného z Evropského sociálního fondu a státního rozpočtu České republiky.

Naše organizace je do tohoto projektu zapojena na základě Smlouvy o poskytování sociálních služeb s JMK a týká se azylových domů pro matky s dětmi a azylových domů pro osoby bez přístřeší.

Projekt je realizován v období 2009 – 2011 a jsou z něho hrazeny veškeré provozní výdaje daných služeb.

Projekt Kvalita krok za krokem

Projekt „Kvalita krok za krokem“, reg. č. CZ.1.04/3.1.03/45.00017, je realizován vzdělávací společností Consolidated Group Care, s.r.o. a je financován z prostředků ESF prostřednictvím Operačního programu Lidské zdroje a zaměstnanost a státního rozpočtu ČR.

Naše organizace je do projektu zapojena na základě Dohody o účasti v projektu. Předmětem této dohody je umožnit další vzdělávání našim pracovníkům v předem vybraných akreditovaných kurzech.

Vzdělávací aktivity jsou realizovány v průběhu roku 2010 – 2012. Náklady na toto vzdělávání jsou plně hrazeny z projektu, účast zaměstnanců organizace je bezplatná.

I. Plnění úkolů z oblasti hlavní činnosti organizace

I.1 Sociální služby poskytované dle zákona 108/2006 Sb.

I.1.1 Služby sociální péče

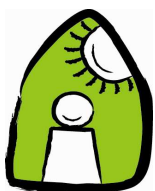
Napomáhají osobám zajistit jejich fyzickou a psychickou soběstačnost s cílem:

- umožnit jim v nejvyšší možné míře zapojení se do běžného života společnosti,
- v případech, kdy to vylučuje jejich stav, zajistit jim důstojné prostředí a zacházení.

Prostřednictvím služeb sociální péče je uživatelům zabezpečena komplexní péče s ohledem na jejich potřeby, zájmy a cíle, a je současně realizována výchovná, aktivizační a sociálně terapeutická činnost.

Zákon o sociálních službách upravuje celkem čtrnáct druhů služeb sociální péče, z nichž naše organizace poskytuje: *Odlehčovací služby, Denní stacionáře, Týdenní stacionáře a Domovy pro osoby se zdravotním postižením.*

Denní stacionář



Komu nabízí služby?

osobám s lehkým, středně těžkým a těžkým mentálním a kombinovaným postižením, osobám s poruchou autistického spektra, a to jak dětem, dospívajícím, tak i dospělým osobám

Co poskytuje?

ambulantní službu, do které uživatelé docházejí, aby plnohodnotně využili svůj volný čas, byli v kontaktu s vrstevníky a měli možnost navštěvovat různé sportovní a kulturní akce a účastnit se různých aktivit a činností

Denní stacionář – Domino, Ostrá 2898/1, 616 00 Brno

- věková struktura 3 – 26 let byla od 1. 6. 2011 změněna u nově příchozích uživatelů na 16 až 64 let
- v zařízení je k dispozici možnost využití speciální třídy Základní školy Sekaninova 1, Brno pro uživatele s povinnou školní docházkou

Denní stacionář – Gaudium, Schodová 1292/18, 602 00 Brno

- věková struktura 16 – 80 let
- u zařízení je k dispozici krásná zahrada s krbem
- od roku 2009 je v zařízení zaregistrována služba Domov pro osoby se zdravotním postižením s kapacitou 8 osob ve věku od 16 do 80 let

	Domino	Gaudium
Kapacita	20	40
Počet uživatelů za rok	20	42
Průměrný počet uživatelů	18,1	38,0
Využití kapacity v %	90,3	95,1

	Domino	Gaudium	Gaudium - Domov
<u>Věk uživatele do 18 let</u>			
I. stupeň	-	-	-
II. stupeň	-	-	-
III. stupeň	-	-	-
IV. stupeň	12	-	-
Ostatní	-	-	1
CELKEM	12	0	1
<u>Věk uživatele nad 18 let</u>			
I. stupeň	-	4	3
II. stupeň	-	10	3
III. stupeň	1	11	1
IV. stupeň	7	4	-
Ostatní	-	5	-
CELKEM	8	34	7



Domov pro osoby se zdravotním postižením

Komu nabízí služby?

osobám s lehkým až hlubokým mentálním postižením a s kombinovanými vadami, a to jak dětem, dospívajícím, tak i dospělým osobám

Co poskytuje?

- denní stacionář = Srdíčko, Nojmánek – ambulantní službu, do které uživatelé docházejí, aby plnohodnotně využili svůj volný čas (různé aktivity a činnosti)
- týdenní stacionář = Srdíčko, Nojmánek – pobytovou službu pro uživatele od pondělí do pátku, nabízí plnohodnotné využití volného času (aktivity a činnosti) a kontakt s okolním společenským prostředím
- domov pro osoby se zdravotním postižením = Srdíčko, Nojmánek, Tereza – nepřetržitou pobytovou službu nahrazující domácí prostředí (aktivity, činnosti, kontakt s okolním společenským prostředím)
- odlehčovací služba = Tereza – pobytová služba, jejímž cílem je poskytnout pečující osobě odpočinek tím způsobem, že zařízení převezme za pečující osobu péči na určitou dobu. Odlehčovací služba Srdíčko od 1. 8. 2011 zrušena z důvodu nedostatečného využívání této služby.

Domov pro osoby se zdravotním postižením – Srdíčko, Šelepova 2231/5, 602 00 Brno

- věková struktura 16 – 64 let
- u zařízení je k dispozici pěkná zahrada s možností různého sportovního vyžití (volejbal, ping-pong, kuželky, běžky atd.)
- od 1. 8. 2011 došlo v důsledku zrušení odlehčovací služby k navýšení kapacity služby Domov pro osoby se zdravotním postižením na 11 uživatelů, čímž celková kapacita zařízení zůstala zachována a je 41 uživatelů

Domov pro osoby se zdravotním postižením – Nojmánek, Neumannova 251/11, 602 00 Brno

- věková struktura 16 – 64 let
- u zařízení je k dispozici rozsáhlá zahrada s altánem a možností sportovního i volnočasového vyžití
- od 1. 3. 2011 zvýšena kapacita služby denní stacionář o dva uživatele, došlo tak ke zvýšení kapacity na 14 uživatelů, celková kapacita zařízení je 24 uživatelů

Domov pro osoby se zdravotním postižením – Tereza, Terezy Novákové 1947/62a, 621 00 Brno

- věková struktura 3 – 26 let při přijetí uživatelů do služby (odlehčovací služba od 3 let věku)
- možnost využití rehabilitační třídy při ZŠ a MŠ pro TP Kociánka, také je u zařízení rozsáhlá zahrada

	Srdíčko	Nojmánek	Tereza
Kapacita celkem	41	24	22
1) denní stacionář	21	14	-
2) týdenní stacionář	9	3	-
3) domov pro osoby se zdravotním postižením	11	7	20
4) odlehčovací služba	0	-	2
Počet uživatelů za rok	49	26	35
Průměrný počet uživatelů	39,4	23,9	21,8
Využití kapacity v %	96,2	99,7	99,1

Domovy pro osob. se zdrav. post.	Srdíčko				Nojmánek			Tereza	
	DC	TC	Domov	Odl. sl.	DC	TC	Domov	Domov	Odl. sl.
<u>Věk uživatele do 18 let</u>									
I. stupeň	-	-	-	-	-	-	-	-	-
II. stupeň	-	-	-	-	-	-	-	-	-
III. stupeň	-	-	-	-	-	-	-	-	1
IV. stupeň	-	-	-	-	-	-	-	5	5
Ostatní	-	-	-	-	-	-	-	-	-
CELKEM	0	0	0	0	0	0	0	5	6
<u>Věk uživatele nad 18 let</u>									
I. stupeň	4	1	1	2	4	-	0	-	-
II. stupeň	9	4	5	2	1	1	0	-	1
III. stupeň	7	3	4	-	6	-	2	-	1
IV. stupeň	3	2	1	-	5	2	5	16	6
Ostatní			-	1	-	-	-	-	-
CELKEM	23	10	11	5	16	3	7	16	8

Služby (ubytování, strava, péče) jsou hrazeny uživatelem dle platné směrnice CSS. Zařízení pečující o osobu pobírající příspěvek na péči náleží poměrná část tohoto příspěvku nebo celý za poskytnutou péči.

I.1.2 Služby sociální prevence

Napomáhají zabránit sociálnímu vyloučení osob v nepříznivé sociální situaci, které jsou sociálním vyloučením ohroženy, s cílem:

- nalezení, znovuobnovení a upevnění jejich sociálních, pracovních a hygienických návyků,
- opětovného začlenění do většinové společnosti.

Prostřednictvím služeb sociální prevence je uživatelům zabezpečen přístup k ubytování, přípravě stravy a využití hygienického zázemí, stejně tak i poskytnutí kvalitní sociální práce s přihlédnutím k možnostem a individuálním potřebám uživatele.

Zákon o sociálních službách upravuje celkem sedmnáct druhů služeb sociální prevence, z nichž naše organizace poskytuje: ***Noclehárny a Azylové domy*** – *azylové domy pro matky s dětmi a azylové domy pro osoby bez přístřeší.*



Azylový dům - Domov pro matky s dětmi

Komu nabízí služby?

plnoletým ženám s dítětem či dětmi ve své péči v nepříznivé sociální situaci spojené se ztrátou bydlení

Co poskytuje?

pobytovou službu na přechodnou dobu v ubytovacích pokojích se společnými prostorami (koupelna, WC, kuchyň) či v samostatných jednotkách s vlastním sociálním zázemím a kuchyňským koutem

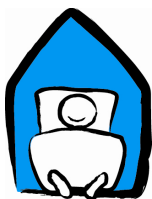
Domov pro matky s dětmi – Společná cesta, Heyrovského 610/11, 635 00 Brno

- věková struktura – plnoleté ženy a děti v jejich péči do 18 let (respektive do ukončení školní docházky, maximálně do 26 let věku)
- k dispozici je 17 ubytovacích jednotek, většina je s vlastní koupelnou

Domov pro matky s dětmi – Zvonek, Terezy Novákové 1947/62a, 621 00 Brno

- věková struktura – plnoleté ženy a děti v jejich péči do 5 let věku
- k dispozici je 14 ubytovacích pokojů, společná je koupelna a kuchyň
- od 1. 3. 2011 snížena kapacita zařízení z 32 na 30 uživatelů

	Společná cesta	Zvonek
Kapacita	50	30
Počet uživatelů za rok	109	99
Průměrný počet uživatelů	43,3	23,4
Využití kapacity v %	86,6	78



Azylový dům

Komu nabízí služby?

plnoletým osobám - ženám i mužům (v DSP i rodinám s dítětem nebo dětmi) - v nepříznivé sociální situaci spojené se ztrátou bydlení

Co poskytuje?

pobytovou službu na přechodnou dobu v jednotlivých pokojích se společnými prostory (koupelna, WC, kuchyňský kout), v DSP také v ubytovacích jednotkách s vlastním sociálním zázemím

služba Azylový dům Křenová z důvodu havárie je poskytována od 1. 4. 2011 v jiných prostorách, více informací na konci kapitoly 1.2 Služby sociální prevence

Noclehárna

Komu nabízí služby?

plnoletým osobám - ženám i mužům - v nepříznivé sociální situaci spojené se ztrátou bydlení

Co poskytuje?

ambulantní službu, do které uživatelé docházejí, aby zde mohli přenocovat a využít hygienické zařízení

Dům sociální prevence, Podnásepní 384/20, 602 00 Brno

- věková struktura – plnoleté osoby ve věku 18 – 80 let a více, v ubytovacích jednotkách i děti (s plnoletou osobou, která má dítě svěřeno do péče)
- u zařízení je k dispozici dvorek s altánem

Azylový dům, Křenová 296/20, 602 00 Brno

- věková struktura – plnoleté osoby ve věku 18 – 80 let a více
- z důvodu přestavby budovy a následné havárie je služba dočasně přesunuta na Cejl 71, od 23. 11. 2011 navýšena kapacita zařízení z 18 na 36 uživatelů

Noclehárna, Vídeňská 226/4, 639 00 Brno

- věková struktura – plnoletí muži ve věku 18 – 80 let a více

	DSP	Azylový dům	Noclehárna
Kapacita celkem	86	36	31
1) noclehárna	43	-	31
2) azylový dům	43	36	-
Počet uživatelů za rok	186	32	170
Průměrný počet uživ.	67,9	15,5	26,1
Využití kapacity v %	79,0	43,0	84,1

Služby (ubytování) jsou hrazeny uživateli dle platné směrnice CSS.

Pro služby azylových domů a nocleháren pro osoby bez přístřeší vykonávají sociálních práci sociální kurátoři MMB – OSP – oddělení sociální prevence a pomoci.

Služby „azylový dům“ jsou zapojeny do individuálního projektu „Zajištění vybraných sociálních služeb na území JMK“, je tedy financována z Evropského sociálního fondu prostřednictvím Operačního programu Lidské zdroje a zaměstnanost a státního rozpočtu České republiky.

Ve 4. čtvrtletí roku 2010 byla zahájena plánovaná přestavba domu na Křenové ulici, kde poskytujeme službu Azylový dům Křenová. Bohužel po zahájení stavebních prací došlo k havarijnímu stavu budovy a stávající uživatelé museli být přestěhováni od 15. 12. 2010 do Domu sociální prevence na ulici Podnásepní nebo na Armádu spásy v Brně.

Od 1. 4. 2011 je služba poskytována v náhradních prostorách v budově na ulici Cejl 71.

Od 23. 11. 2011 došlo k plánovanému zvýšení kapacity poskytované služby, která se má po dokončení rekonstrukce budovy přesunout na původní místo, kterým je Křenová 20. Zmíněná budova je díky havárii stále v rekonstrukci a probíhá kolaudační řízení, které umožní poskytování sociální služby v nových, rozšířených prostorách.

Středisko osobní hygieny (Rumiště)

Součástí služeb pro osoby bez přístřeší je i Středisko osobní hygieny, které je určeno pro osoby starší 18 let v nepříznivé sociální situaci spojené se ztrátou bydlení. Středisko slouží k očištění, hygieně a prevenci šíření kožních onemocnění. K dispozici mají uživatelé dvě sprchy a odpočinkovou místnost. Služba je zabezpečena dvěma pracovníci v sociálních službách.

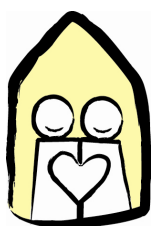
Služba je poskytována zdarma.

I.1.3 Služby sociálního poradenství

Napomáhají osobám poskytováním informací nutných k řešení nepříznivých sociálních situací. Každé odborné sociální poradenství je zaměřeno na potřeby jednotlivých okruhů sociálních skupin.

Prostřednictvím služeb odborného sociálního poradenství je uživatelům zabezpečen přístup k odbornému sociálnímu a psychologickému poradenství, krizové intervenci, psychoterapii atd.

Zákon o sociálních službách upravuje celkem pět druhů služeb sociálního poradenství, z nichž naše organizace poskytuje: **Manželské a rodinné poradny**.



Manželská a rodinná poradna

Komu nabízí služby?

osobám bez omezení věku, které potřebují pomoc při řešení poruch rodinných, manželských, partnerských a jiných mezilidských vztahů

Co poskytuje?

bezplatnou psychologickou krizovou intervenci, telefonickou intervenci a informace, skupinové terapie a poradenství, nácvik sociálních dovedností, svépomocné skupiny uživatelů, přednáškovou a expertní činnost, psychologickou diagnostiku, poradenský servis a terapii pro rodiny s dětmi v náhradní rodinné péči.

Manželská a rodinná poradna	Buzkova	Sejkorova	Táborská	Starobrněnská
Počet uživatelů za rok	796	572	1 033	1 178
Celkový počet vedených případů	478	366	808	818
Celkový počet konzultací	3 869	2 653	4 975	6 521

Služby jsou poskytovány zdarma.

I.1.4 Přehled provedených inspekcí kvality sociálních služeb

		Pořadí a druh inspekce	Počet bodů / v %	dosažených	Splnění /nesplnění standardů	Měsíc/rok
Gaudium	Denní stacionář	1) A	128 ze 147	87,07%	Ne	2/2008
	Domov					
Nojmánek	Denní stacionář					
	Týdenní stacionář	1) A 2) B	90 ze 147 x	61,22% x	Ne Ano	11/2008 10/2010
	Domov	1) A	136 ze 144	94,44%	Ano	4/2011
Srdíčko	Denní stacionář					
	Týdenní stacionář	1) A	130 ze 144	90,28%	Ano	1/2010
	Domov	1) A	128 ze 144	88,89%	Ano	12/2010
	Odlehčovací sl.					
Tereza	Domov	1) A	126 ze 144	87,50%	Ano	3/2010
	Odlehčovací sl.	1) C				11/2010
Společná cesta	Domov pro matky s dětmi	1) A	138 ze 144	95,83%	Ano	8/2011
Zvonek	Domov pro matky s dětmi	1) A	135 ze 144	93,75%	Ano	10/2010

MRP Táborská	Sociální poradenství	1) A	117 ze 144	81,25%	Ne	6/2010
-------------------------	-------------------------	------	------------	--------	----	--------

DSP Podnásepní	Azylový dům	1) A	137 ze 144	95,14%	Ano	9/2011
	Noclehárna					

I.2. Služby poskytované dle zákona 359/1999 Sb.

I.2.1 Krizové centrum pro děti a mládež

Služby jsou určeny pro děti a mládež vyžadující okamžitou pomoc.



Služby se dělí na ambulantní a pobytovou část. Ambulantně do služby mohou docházet děti a dospívající na konzultace, nabízíme také možnost telefonického nebo emailového poradenství při řešení jejich problémů. Dále provozujeme lůžkovou část, kde děti a dospívající mohou využít ubytování do doby, než se problémová situace nevyřeší.

	lůžková část	ambulantní část
Kapacita	12	-
Počet uživatelů za rok	85	334
Průměrný počet uživatelů	7,7	-
Využití kapacity v %	64,2	-

Ambulantní služby (poradenství) jsou poskytovány zdarma, pobytové služby jsou za úhradu, která se řídí dle zákona č. 359/1999.

I.2.2 Zařízení pro výkon pěstounské péče



Zařízení je určeno pro výchovu a péči o děti a dospívající v pěstounské péči. CSS se zejména podílí na úhradě podílu nákladů na domácnost a na pořízení vybavení.

ZNRP	Neinvestiční náklady celkem	Z toho OON	Odvody
Myslivecká	466 036,00	287 607,00	97 796,00
Lechova	410 339,00	274 617,00	93 371,00
CELKEM	876 375,00	562 224,00	191 167,00

Náklady a výnosy vynaložené na jednoho uživatele

Tabulka č. 1

Náklady a výnosy vynaložené na jednoho uživatele při poskytování sociálních služeb k 31. 12. 2011

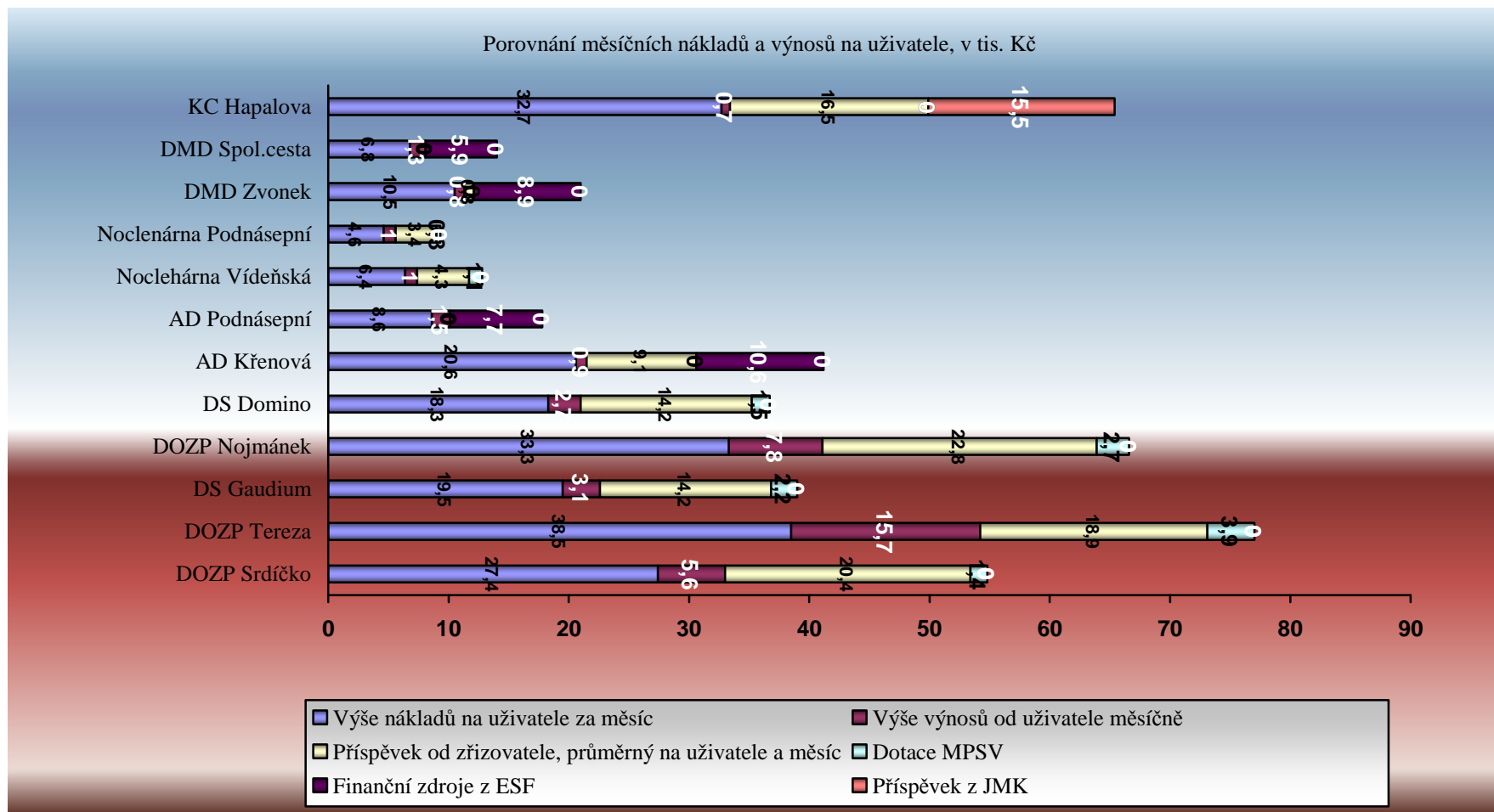
Podíl financování státu, města a uživatele

Sociální služba	Srdíčko	Nojmánek	Domino	Gaudium	Tereza
Organizační složka	Šelepova	Neumann.	Ostrá	Schodová	T.Novák.
<u>Neinvestičné náklady celkem k 31.12.2011</u>	13 479 370,00	9 594 123,00	4 400 135,00	9 369 375,00	10 163 531,00
<u>Kapacita zařízení v roce 2011</u>	41	24	20	40	22
z toho :					
denní stacionář	21	14	20	32	0
týdenní stacionář	9	3	0	0	0
DOZP	11	7	0	8	20
odlehčovací sl.	0	0	0	0	2
AD	0	0	0	0	0
Noclehárny	0	0	0	0	0
Krizové centrum	0	0	0	0	0
<u>Neinv. náklady na jedn. výk. / 1měs.</u>	27 397,10	33 312,90	18 333,90	19 519,50	38 498,20
<u>Výnosy za služby k 31.12.2011</u>	2 747 940,00	2 256 096,00	637 603,000	1 482 436,00	4 135 501,00
<u>Výnosy na jedn.výk. / 1měsíc</u>	5 585,20	7 833,70	2 656,70	3 088,40	15 664,80
<u>Dotace MPSV na jedn.výk. / 1 měsíc</u>	1 394,00	2 559,70	1 466,70	2 243,80	3 909,10
<u>Dotace Jmk na jedn.výk. / 1 měsíc</u>					
<u>Příspěvek Města na jedn.výk. / 1měsíc</u>	20 417,50	22 8819,50	14 210,60	14 187,40	18 924,40

Náklady a výnosy vynaložené na jednoho uživatele při poskytování sociálních služeb k 31.12.2011
Podíl financování státu, města a uživatele

Sociální služba	Nocleh.	AD Křen.	AD DSP	Noclehárna	Zvonek	Spol.c.	Kriz. cent.
Organizační složka	Vídeňská	Křenová	Podnásepní	Podnásepní	T.Novák.	Heyrov.	Hapalova
<u>Neinvestičné náklady celkem k 31.12.2011</u>	2 398 310,00	4 439 119,00	4 445 181,00	2 393 559,00	3 779 049,00	4 080 659,00	4 712 704,00
<u>Kapacita zařízení v roce 2011</u>	31	18/36	43	43	30	50	12
z toho :							
denní stacionář	0	0	0	0	0	0	0
týdenní stacionář	0	0	0	0	0	0	0
DOZP	0	0	0	0	0	0	0
odlehčovací sl.	0	0	0	0	0	0	0
AD	0	18/36	43	0	30	50	0
Noclehárny	31	0	0	43	0	0	0
Krizové centrum	0	0	0	0	0	0	12
<u>Neinv. náklady na uživatele / 1měs.</u>	6447,00	20 551,50	8 614,70	4 638,70	10 497,40	6 801,10	32 727,10
<u>Výnosy za služby k 31.12.2011</u>	389720,00	185 280,00	772 500,00	505 020,00	301 970,00	755 770,00	107 580,00
<u>Výnosy na uživatele / 1měsíc</u>	1 047,60	857,80	1 497,10	978,70	838,80	1 259,60	747,10
<u>Dotace MPSV na uživatele / 1 měsíc</u>	1 110,20			263,60			
<u>Dotace Jmk na uživatele / 1 měsíc</u>							15 479,00
<u>Úhrada Jmk na uživatele (ze zdrojů ESF) / 1 měsíc</u>		10 630,00	7 716,00		8 860,00	5 887,00	
<u>Příspěvek Města na uživatele / 1měsíc</u>	4 289,20	9 063,70		3 396,40	798,60		16 501,00

Graf č. 1



Komentář:

Výše nákladů na 1 uživatele za měsíc je ovlivněna typem poskytované sociální služby (viz. Zákon č. 108/2006 Sb.), typem provozu (celoroční, denní, týdenní pobyt, poskytnutí noclehu), počtem uživatelů a výší nákladů dle specifické potřeby provozu v daném roce.

Výše výnosů na 1 uživatele je ovlivněna typem poskytované sociální služby, dále případnou absencí (např. z důvodu nemoci) nebo nevytížeností zařízení apod.

II. Plnění úkolů v personální oblasti

	Zaměstnanci celkem	z toho:								
		Hospodářsko správní a provozně techničtí pracovníci	Střední zdravotničtí pracovníci	Nutriční terapeuti	Fyzioterapeuti	Pedagog.prac.	Pracovníci sociální péče	Sociální pracovníci	Prac.MRP	Manuální pracovníci
Evidenční počet zam. k 31.12.2011	218	26	14	1	5	14	97	12	27	22
Přírůstky zaměstnanců	30	2	0	0	1	3	15	2	5	2
Úbytky zaměstnanců	35	5	2	0	0	2	15	1	6	4
Průměrná platová třída	7,2	9,5	9,8	9,0	8,8	8,9	5,1	9,2	11,8	4,0
Průměrný plat	19 949	27 785	25 044	27 242	19 357	18 048	16 988	18 637	24 380	16 684
Počet pracovních úrazů	0,0	0,0	0,0	0,0	0,0	0,0	0,0	0,0	0,0	0,0

Eviden.počet OZP k 31.12.2011 16
z toho ženy 10

Průměrný roční přepočtený počet zaměstnanců 206,63
Z toho povinný podíl 4% 8,27
Skutečný počet 13,30

Komentář

V roce 2011 se struktura zaměstnanců stabilizovala a změny se výrazněji dotýkají pouze kategorie středně zdravotnických pracovníků, kde i nadále dochází ke snížení zaměstnanců a nahrazením pracovníky v sociálních službách. Stále pokračuje spolupráce s úřadem práce při vytváření pracovních příležitostí v rámci veřejně prospěšných prací a poskytování příspěvku na jejich platy a odvody. Jako pracovníci v sociálních službách pracovali v DOZP Nojmánek, Gaudium, SOH Rumiště a nově v KC pro děti a mládež Hapalova. O tuto spolupráci s ÚP se budeme snažit i v následujícím roce, poněvadž tato spolupráce pomáhá zvýšit úroveň poskytovaných sociálních služeb.

V oblasti zaměstnávání osob se zdravotním postižením CSS překračuje povinný podíl o 5,03 osob z celkového počtu zaměstnanců dle zákona 435/2004 Sb.

II.1 Oblast BOZP a PO

CSS má výkon osoby odborně způsobilé pro oblast BOZP a PO zajištěn smluvně.

Smlouva je uzavřena na dobu neurčitou s osobou odborně způsobilou v prevenci rizik a odborně způsobilou osobou v požární ochraně.

Plnění povinností je prováděno v souladu s právními předpisy pro danou oblast.

Jedná se o následující zákony: zákon č. 262/ 2006 Sb., zákoník práce, ve znění pozdějších předpisů a zákon č. 133/1985 Sb., o požární ochraně, ve znění pozdějších předpisů. Zápisy o provedených školeních a kontrolách jsou uloženy u vedoucích organizačních složek CSS.

V rámci sledovaného období jsou prováděny tyto preventivní a kontrolní činnosti:

BOZP

- ❖ Vyhledávání a minimalizování rizik, seznamování zaměstnanců s riziky na pracovištích
- ❖ Školení zaměstnanců v oblasti BOZP (vstupní a opakované)
- ❖ Seznamování s bezpečnými návody k používání strojů, přístrojů, zařízení
- ❖ Preventivní zdravotní prohlídky zaměstnanců
- ❖ Provádění pravidelné roční prověrky BOZP

PO

- ❖ Preventivní požární prohlídky na všech pracovištích
- ❖ Školení zaměstnanců o požární ochraně
- ❖ Odborná příprava preventistů požární ochrany
- ❖ Odborná příprava členů preventivních požárních hlídek

III. Plnění úkolů v oblasti hospodaření

Tabulka č. 3

Výnosy a náklady (v tis. Kč)

Účet	Rozpočet schválený	Rozpočet upravený	Skutečnost 2010	Skutečnost 2011	Plnění v % (RU)	
501 Spotřeba materiálu	7 107,00	9 300,00	6 250,54	9 387,00	100,94	
502 Spotřeba energií	5 105,00	4 900,00	4 504,31	4 936,26	100,74	
511 Opravy a udržování	1 806,00	7 285,00	8 465,11	7 281,58	99,95	
512 Cestovné	272,00	272,00	178,67	168,50	61,95	
513 Náklady na reprezentaci	5,00	5,00	4,89	4,92	98,40	
518 Ostatní služby	25 519,00	25 888,00	25 789,38	25 896,56	100,03	
521 Mzdové náklady	50 190,00	51 310,00	50 281,03	51 130,53	99,65	
524 Zákonné sociální pojištění	17 065,00	17 445,00	16 784,99	17 246,25	98,86	
525 Ostatní zák. soc. poj.	0,00	0,00	0,00	0,00	0,00	
527 Zákonné sociální náklady	765,00	1 295,00	1 256,81	1 463,56	113,02	
528 Ostatní sociální náklady	100,00	170,00	85,02	197,50	116,18	
531 Silniční daň	15,00	15,00	18,90	18,65	124,33	
538 Ostatní daně a poplatky	0,00	0,00	0,00	0,00	0,00	
542 Ostatní pokuty a penále	0,00	0,00	10,00	1,93	0,00	
545 Kursové ztráty	0,00	0,00	0,00	0,00	0,00	
547 Manka a škody	0,00	0,00	21,37	0,00	0,00	
549 Jiné ostatní náklady	500,00	530,00	476,96	525,43	99,14	
556 Tvorba a zúčt. opravných pol.	0,00	30,00	211,38	28,55	95,17	
557 Náklady z odepsaných pohled.	0,00	143,00	3 258,77	147,77	103,34	
551 Odpisy	1 376,00	1 383,00	1 402,43	1 383,41	100,03	
554 Prodaný materiál	0,00	0,00	0,00	0,00	0,00	
569 Úroky	0,00	100,00	98,14	99,54	99,54	
591 Daň z příjmů	0,00	0,00	0,00	0,00	0,00	
tř. 5	Náklady celkem	109 825,00	120 071,00	119 098,70	119 917,94	99,87
601 Výnosy z prodeje vlast.výrobků	0,00	0,00	25,46	28,84	0,00	
602 Tržby z prodeje služeb	39 000,00	43 283,00	42 284,90	43 876,09	101,37	
648 Zúčtování fondů	0,00	93,00	1 557,39	91,11	97,97	
649 Jiné ostatní výnosy	0,00	0,00	0,00	1,90	0,00	
654 Tržby z prodeje majetku	0,00	0,00	3,33	0,00	0,00	
662 Úroky	2,00	2,00	2,00	3,75	187,50	
669 Ostatní finanční výnosy	0,00	0,00	0,00	0,00	0,00	
672 Provozní dotace MMB	63 524,00	68 524,00	66 618,00	68 524,00	100,00	
Dotace neinvestiční MPSV	5 299,00	5 299,00	5 595,00	5 299,00	100,00	
Státní příspěvek JmK	2 000,00	2 000,00	2 173,10	2 228,97	111,45	
Dotace z ÚP		870,00	895,34	854,19	98,18	
tř.6	Výnosy celkem	109 825,00	120 071,00	119 154,52	120 907,85	100,70

Centrum sociálních služeb hospodařilo v roce 2011 v souladu se schváleným finančním plánem Z6/005 ze dne 5.4.2011, který byl k 31.12.2011 upraven vnitřními rozpočtovými opatřeními (VRO) č. 1/2011 a 2/2011 viz úprava rozpočtu bod č. III.3.

Vytvořili jsme hospodářský výsledek (HV) ve výši 989 904,12 Kč a to i přes snahu hospodařit s vyrovnaným rozpočtem. Tento princip zajišťujeme s ohledem na množství sociálních služeb (22) pomocí dílčích rozpočtů, tak abychom mohli uspokojit všechny jejich nutné provozní potřeby. HV činí k celkovým nákladům organizace (120 907 850,00 Kč) 0,82 %. Po převodu do rezervního fondu se souhlasem zřizovatele máme možnost jej využít k případnému pokrytí narůstajících pohledávek u klientů AD a nocleháren a dále ke zvládnutí nového rozmístění našich uživatelů a personálu z budovy T. Novákové 62a, kde nám v letošním roce končí nájem a budeme nuceni upravit stávající prostory z vlastních zdrojů.

Na vzniku HV se podílely okolnosti, které ovlivnily náklady a také výnosy CSS takto:

- **celkové náklady** byly čerpány do výše 99,87 % k upravenému FP, byla snaha čerpat jednotlivé nákladové položky v souladu se schváleným FP a ve vazbě na vývoj výnosů. Drobnými úsporami u nákladů za služby (cestovné) a ve mzdách u OON z důvodu využívání veřejně prospěšné práce VPP (v rámci dotace z Úřadu práce ČR ve výši 854,19 tis. Kč) vznikla úspora 0,13 % Kč.

Nejvíce se na vývoji hospodaření organizace projevila havárie na AD Křenová 20, kdy jsme byli nuceni zajistit náhradní prostory pro zachování provozu této služby. To se nám v krátké době podařilo a tím jsme předešli dlouhodobému, plánovanému výpadku finančních prostředků z ESF, které bychom museli zajistit z vlastních zdrojů. Díky této skutečnosti jsme mohli realizovat některé nutné opravy jako bylo zatečení do zdiva v suterénu DOZP Srdíčko, rekonstrukce rehabilitace DOZP Nojmánek, rekonstrukce pokojů a sociálního zařízení DOZP Srdíčko aj. viz bod III.5 opravy a udržování a dále nákupy potřebného vybavení do kuchyně (chladničky, sporák, robot-škrabka), nábytek do pokojů DOZP Srdíčko a pro AD Křenová (rekonstrukce podkroví-rozšíření kapacity).

Pro rok 2011 měla organizace původně zřizovatelem schválený limit objemu mzdových prostředků (ú. č. 521) ve výši 50 190 tis. Kč, z toho 48 190 tis. Kč na platy zaměstnanců a 2 000 tis. Kč na OON. Mzdový limit na platy zaměstnanců k 30.6.2011 byl navýšen o 1 120 tis. Kč celkem tedy na 51 310 tis. Kč (49 310 tis. Kč HM + 2 000 tis. Kč OON). Mzdové náklady byly plněny do výše 99,65 %, celkem bylo čerpáno 51 130,54 tis. Kč. Z toho na platy 49 310 tis. Kč, tj. 100 % schváleného limitu platy a 1 820,54 na OON, tj. 91,03 % z plánovaného objemu. Při skutečném přepočteném stavu zaměstnanců za rok 2011 (206) byla průměrná mzda v CSS 19 947,-- Kč, což je o 191,-- Kč vyšší proti původnímu plánu. Důvodem je skutečnost, že jsme nesplnili plánovaný počet o 2 pracovníky (plán 208). Nenaplnění plánovaného počtu vzniklo v důsledku přerušení projektu VPP (veřejně prospěšné práce) v období červenec a srpen. Je to období, kdy byla ukončena původní dohoda o spolupráci a po výběru nových zaměstnanců z ÚP následuje uzavření nové dohody (dohoda je vždy na 6 měsíců). Dále snaha snížení nákladu na dopravu nespotebovaných jídel pro klienty AD o -1,5 domovníka-řidiče.

Při porovnání s údaji ČSÚ nedosahuje průměrná mzda v naší organizaci na hranici průměrné mzdy v Jihomoravském kraji, kterou je 22 888,-- Kč.

- **celkové výnosy** byly naplněny do výše 100,70 % k upravenému FP. Vývoj tržeb za vlastní výkony je v průměru vyšší o 1,1 % proti očekávání (celkem 36,6%). Navýšení u vlastních tržeb proti upravenému plánu od počátku roku bylo o 13,31 % a to z úhrad za služby od uživatelů AD a nocleháren o 600 tis. Kč (4,53 %), z úhrad PnP od DS a DOZP o 978 tis. Kč (7,38 %) a z úhrad za ubytování u DOZP 185 tis. Kč (1,40 %). Celkem tedy o 1 763 tis. Kč, tento příznivý vývoj a účelová dotace na opravy od zřizovatele ve výši 5 000 tis. Kč nám umožnilo zajistit rozvoz jídel pro občany bez přístřeší a realizovat již zmiňované opravy a vybavení zařízení.

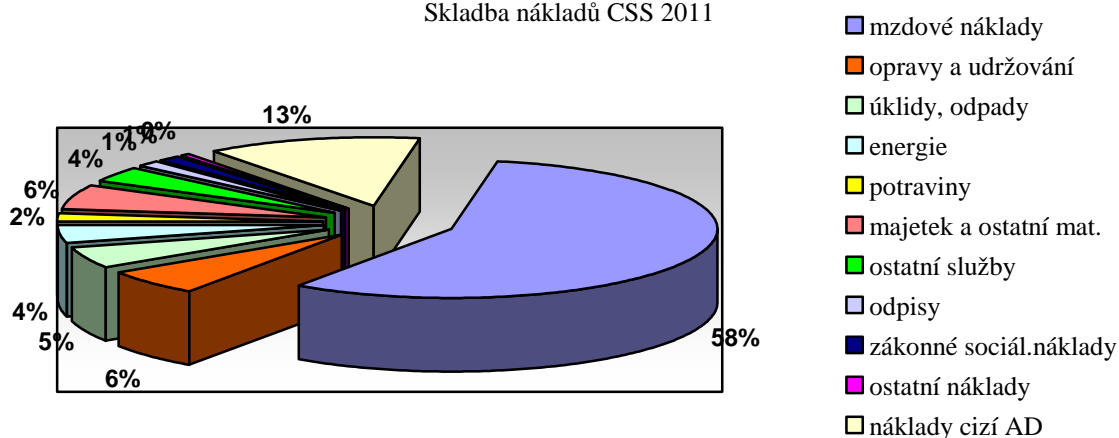
III.1 Náklady

Stručný výčet všech nákladových položek organizace v roce 2011, které jsou v celkové výši 119 917 943,47 Kč vyjádřený v % poměru:

- 58 % mzdové náklady vč. odvodů, zákonných nákladů a nákladů za nemocnost,
- 6 % opravy a udržování,
- 5 % úklidy, odpady,
- 4 % energie ,
- 2 % potraviny,
- 6 % drobný majetek, kancelářský materiál, čisticí prostředky, hygienický a zdravotní materiál a ostatní,
- 4 % ostatní služby (telekomunikace, školení, supervize, revize, poradenské služby),
- 1 % odpisy vč odepsaných pohledávek a tvorby opravných položek k pohledávkám,
- 0,5 % zákonné sociální náklady (OOPP, školení, nemocenské náhrady, FKSP, stravenky)
- 0,5 % ostatní náklady (bankovní úroky, pojištění)
- 13 % náklady cizí AD hrazeny z ESF.

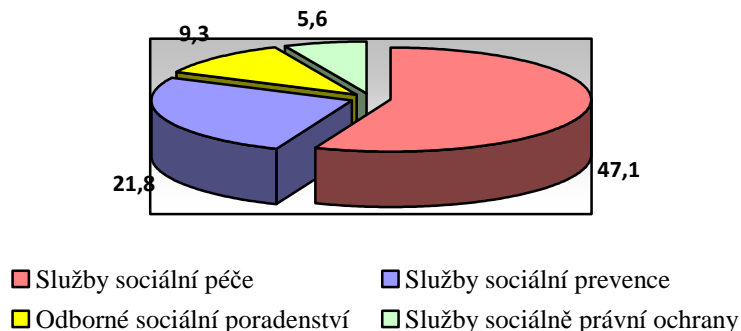
Graf č. 2

Skladba nákladů CSS 2011



Graf č. 3

Náklady vynaložené podle typu sociální služby, v tis. Kč

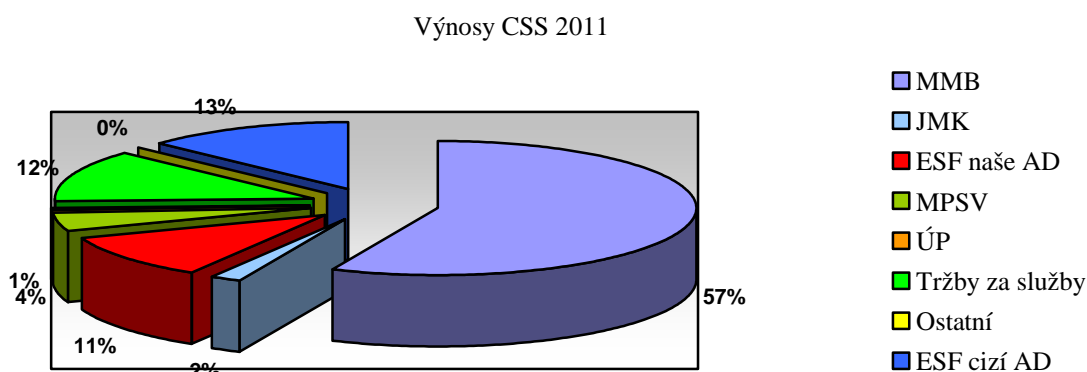


III.2 Výnosy

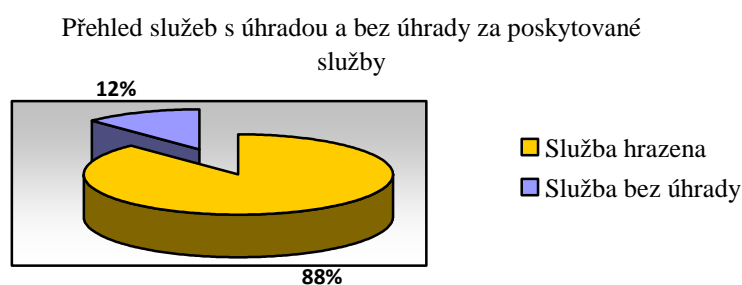
Hlavními zdroji financování naší organizace v roce 2011 byly, příspěvek od zřizovatele (57 %) tržby z prodeje služeb uživatelům (12 %), finanční prostředky z ESF určené na provozní výdaje našich azylových domů (11 %). Dále je to příspěvek z Jihomoravského kraje poskytnutý na základě zákona č. 359/1999 Sb. o sociálně právní ochraně dětí pro děti vyžadující okamžitou pomoc v Krizovém centru pro děti a dospívající Hapalova 4 (2 %). Dotace z MPSV (4 %) a dotace z ÚP na veřejně prospěšné práce (0,70 %). Dalšími zdroji (viz ostatní) byly výnosy z prodeje vlastních výrobků (0,02 %) a čerpání darů z rezervního fondu (0,08 %). Cizími AD jsou Diecézní charita Brno a Armáda spásy Brno, které ve spolupráci s námi (jako naši subdodavatelé) zajišťují pro Jihomoravský kraj službu sociální prevence v rámci projektu ESF, podíl výnosů a také nákladů je 13 %

Podíl tržeb výnosů za vlastní výkony na celkových nákladech v CSS činí 36,66 %

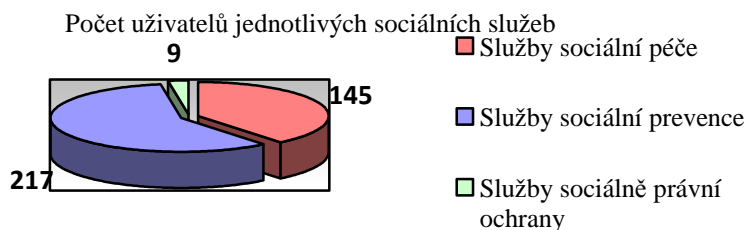
Graf č. 4



Graf č. 5



Graf č. 6



Tabulka č. 4

Struktura tržeb z prodeje služeb podle typu sociální služby

(uvedený přehled je součástí ú. č. 602)

Tržby za služby	Sociální služba						
	Denní stacionáře	Týdenní stacionáře	Domov pro osoby se ZP	Odlehčovací služba	Azylové domy	Noclehárna	Celkem
Ubytování	0	293 100,00	1 385 100,00	69 400,00	2 015 520,00	894 740,00	4 657 860,00
Příspěvek na péči	1 357 222,00	604 883,00	3 965 395,00	230 835,00	0	0	6 158 335,00
Strava	1 020 454,00	368 801,00	1 848 261,00	96 905,00	0	0	3 334 421,00
Celkem	2 377 676,00	1 266 784,00	7 198 756,00	397 140,00	2 015 520,00	894 740,00	14 150 616,00

Úhrady v naší organizaci se řídí Vnitřní směrnici o úhradách pro osoby se zdravotním postižením a pro občany v nepříznivé sociální situaci, která byla vytvořena v souladu se zákonem č. 108/2006 Sb. a vyhláškou č. 505/2006 Sb. Výše tržeb z úhrad je limitována kapacitou zařízení a ovlivněna aktuální vyutilizovaností zařízení viz. tabulky za jednotlivé sociální služby oblast I. Dalším vlivem je zejména u sociální služby denní stacionáře poměrně vysoká absence uživatelů z důvodu nemoci nebo z rodinných důvodů, kdy přicházíme cca o 30 % reálných výnosů. V době omluvené nepřítomnosti vracíme uživatelům část úhrady (u stravy částku za potraviny a celý příspěvek na péči). Tyto dopady na příjmovou stránku CSS se nedají s ohledem na zdravotní stav uživatelů a typ poskytované služby ovlivnit.

Jelikož neprovádíme úkony zdravotní péče, pouze ojedinele (v roce 2009 bylo jednomu uživateli jídlo podáváno sondou) nemáme smlouvu se zdravotní pojišťovnou a nevyužíváme tento finanční zdroj.

Tabulka č. 5

Finanční majetek, stav k 31.12.2011

SU/AU	Název	Kč
241/100	Běžný účet	5 495 040,10
241/110	Běžný účet ESF	725 897,54
243/100	Běžný účet FKSP	220 200,78
245/100	Jiné běžné účty (depozitní účet)	33 921,14
261/100	Pokladna	13 724,00
263/100	Ceniny – známky, kolky	3 890,00
263/200	Ceniny – stravenky	9 900,00

III.2.1 Dotace

Tabulka č. 6

Dotace povinné k vyúčtování

Dotace	Žádost	Schválena	Využita k 31.12.2011	Vrácena
MPSV	10 748 300,00	5 299 000,00	5 299 000,00	0,00

Tabulka č. 7

Dotace MPSV, přehled podle sociálních služeb a místa poskytování (v tis. Kč)

Organizační složka	Sociální služba						
	Denní stacionáře	Týdenní stacionáře	Domov pro osoby se ZP	Odlehčovací služba	Azylové domy	Noclehárna	MRP
Domino	352	--	--	--			
Gaudium	294	--	783	--			
Nojmánek	183	478	105	--			
Srdíčko	120	331	235	0			
Tereza	--	--	734	298			
Vídeňská						413	
Podnáspení					--	136	
Buzkova							308
Sejkorova							279
Starobrněnská							142
Táborská							108
CELKEM	949	809	1 857	298	0	549	837

Do tabulky nejsou zahrnuty všechny naše organizační složky a to AD Křenová a DSP Podnásepí, DMD Společná cesta a Zvonek, jsou financovány pouze z ESF z tržeb za vlastní služby, které musí pokrýt všechny nezpůsobilé výdaje projektu (odpisy, nábytek, opravy DHM) a teprve pokud jsou tyto zdroje vyčerpány následují další finanční zdroje (nejčastěji MMB) viz tabulka č. 2.

Dotace z MPSV byla ve výši 4 549 tis. Kč použita na úhradu části mzdových nákladů zaměstnanců v přímé obslužné péči a to pracovníků sociální péče, sociálních a pedagogických pracovníků. Ve výši 150 tis. Kč na částečné pokrytí vybavení na zařízení Gaudium. Ve výši 350 tis. Kč na ostatní náklady na zařízení Gaudium, Srdíčko, Nojmánek a Tereza, které zahrnují zejména úklid, odpady aj. 100 tis. Kč na pokrytí nákladů na opravy a údržbu na zařízení Gaudium (z důvodu oprav zemní vlhkosti) a 150 tis. na pokrytí energie opět u zařízení Gaudium (nový provoz DOZP 2 rok) a Domino.

III.3 Úprava rozpočtu

Výše příspěvku schválena k 1. 1. 2011	63 524 000 Kč
- navýšení schválené ZMB Z6/007 dne 21.6.2011 (odstranění zemní vlhkosti Srdíčko, rozvoz jídel pro občany bez přístřeší)	2 000 000 Kč
- navýšení schválené ZMB Z6/009 dne 11.10.2011 (rekonstrukce pokojů a sociálního zařízení Srdíčko, oprava rehabilitace Nojmánek)	3 000 000 Kč
<hr/>	
Výše příspěvku od zřizovatele celkem v roce 2011	68 524 000 Kč

Navýšení výnosů v rámci vnitřních rozpočtových opatření (VRO):

<hr/>	
VRO č. 1/10 (ke 30.6.2011)	
- navýšení ze zvýšených výnosů a v rámci úspory nákladů	2 466 000 Kč
- dotace z Úřadu práce ČR	870 000 Kč
VRO č. 2/2011 (k 1.11.2011)	
- schváleno ZMB Z6/007 dne 21.6.2011	2 000 000 Kč
- schváleno ZMB Z6/009 dne 11.10.2011	3 000 000 Kč
- navýšení výnosů za vlastní výkony	1 817 000 Kč
- navýšení o čerpání darů	93 000 Kč
<hr/>	
Celkem navýšení výnosů v rámci VRO o	10 246 000 Kč

Navýšení nákladů v rámci VRO:

<hr/>	
Spotřeba materiálu	2 193 000 Kč
Ostatní služby	5 848 000 Kč
- z toho opravy a udržování	5 483 000 Kč
- nájemné, energie a ostatní služby AD Křenová	365 000 Kč
Hrubé mzdy vč. odvodů na sociální a zdravotní pojištění	1 120 000 Kč
- z toho hrubé mzdy (zaměstnanci VPP)	1 120 000 Kč
Sociální náklady (změna účtování školení, původně ostatní služby)	1 080 000 Kč
- z toho změna účtování školení, původně ostatní služby	500 000 Kč
- z toho odvody	380 000 Kč
- náhrady za nemocnost	200 000 Kč
Odpisy	7 000 Kč
Ostatní náklady (opravné položky k pohledávkám)	203 000 Kč
<hr/>	
Úspora nákladů v rámci VRO:	
Spotřeba energie	- 205 000 Kč
<hr/>	
Celkem navýšení nákladů v rámci VRO o	10 246 000 Kč

Rozpočtové opatření je vyrovnané, navýšené náklady a výnosy jsou celkem 10 246 tis. Kč.

III. 4 Pohledávky a závazky

Tabulka č. 8

Pohledávky							
účet (SÚ, AÚ)	celkem	do data splatnosti	po splatnosti				
			po splatnosti celkem	0-30 dnů	31 - 90 dnů	91 dnů > 1 rok	1 rok a více
311	0,00						
314	1 684 125,00	1 684 125,00					
335	227 440,00	211 096,00	16 344,00				16 244,00
315	1 399 229,00	719 980,00	679 249,00		176 011,00	209 091,00	294 147,00
celkem	3 310 794,00	1 895 221,00	1 415 573,00	0,00	176 011,00	209 091,00	310 491,00

Pohledávky na SÚ 314 jsou zálohy na energie, na SÚ 335 NRP Žilkova odprodej majetku, půjčky z FKSP, stravné, provozní zálohy. SÚ 315 dlužné úhrady za pobyt v zařízeních pro občany v nepříznivé sociální situaci a některé uživatele našich stacionářů a domovů pro osoby se ZP.

Tabulka č. 9

Závazky							
účet (SÚ, AÚ)	celkem	do data splatnosti	po splatnosti				
			po splatnosti celkem	0-30 dnů	31 - 90 dnů	91 dnů > 1 rok	1 rok a více
321	1 086 919,99	1 086 919,99					
324	0,00						
331	3 961 366,00	3 961 366,00					
336	2 215 972,00	2 215 972,00					
342	505 083,00	505 083,00					
374	- 1 553 614,00	- 1 553 614,00					
378	100 057,37	100 057,37					
celkem	6 315 784,36	6 315 784,36					

Na SÚ 378 se nachází přeplatky klientů našich stacionářů a domovů pro osoby se ZP za pobyt, pojištění odpovědnosti (Kooperativa) a exekuce zaměstnanci. Řeší se průběžně. SÚ 374 zahrnuje neuhrazené (od JMK), ale vyúčtované zálohy z ESF za subdodavatele AS (- 1 417 348 Kč) a DCHB (- 136 266,00 Kč).

III. 5 Opravy a udržování

Tabulka č. 10

V roce 2011 byly realizovány významnější opravy nad 100 tis. Kč a na těchto objektech:

Objekt	Oprava	Částka
MRP Sejkorova 11	Oprava vytápění – výměna kotle	115 200,00
DS Gaudium, Schodova 18	Odstranění vlhkosti způsobené vadnými odpady pod budovou	2 291 204,00
Noclehárna Vídeňská 4	Oprava odvětrání místnosti pro uživatele v suterénu budovy	133 650,00
SOH Rumiště 11	Oprava TUV	150 821,00
DS Domino	Oprava a rekonstrukce místnosti pro sociálního pracovníka	144 121,00
DOZP Srdíčko	Oprava prasklého potrubí v suterénu budovy způsobujícího zatékání do zdí	564 332,00
DOZP Srdíčko	Oprava pokojů uživatelů	675 331,00
DOZP Srdíčko	Oprava sociálního zařízení uživatelů	530 356,00
DOZP Nojmánek	Oprava rehabilitace	810 236,20
Celkem		5 415 251,20

IV. Plán tvorby a čerpání peněžních fondů

Tabulka č. 11 - 14

FOND INVESTIČNÍ							
stav k 1.1.	Tvorba			Čerpání			stav k 31.12.
		plán	skutečnost		plán	skutečnost	
1 394	Příděl z odpisů z DHM a DNM	1 376	1 383	Rekonstrukce kanceláře pro sociálního pracovníka, DS Domino	0	95	383
	Příděl z rezervního fondu			Elektrická pánev do kuchyně, DS Domino	0	97	
	Výnos z prodeje DHM			Rekonstrukce kotelny, DMD Společná cesta	0	619	
				Rekonstrukce rehabilitace DOZP Nojmánek,	0	388	
				Rekonstrukce pokojů DOZP Srdíčko	0	704	
				Rekonstrukce sociálních zařízení DOZP Srdíčko	0	491	
	Investiční dotace MMB	0	0				
	Investiční dotace ze SR a SF	0	0				
	Ostatní (příděl z RF)	0	0				
	Celkem tvorba	1 376	1 383	Celkem čerpání	0	2 394	

FOND REZERVNÍ							
stav k 1.1.	Tvorba			Čerpání			stav k 31.12.
		plán	skutečnost		plán	skutečnost	
86	Příděl ze zlepš.výsledku hospodaření	56	56	Časové překlenutí rozdílů mezi výnosy a náklady	0	0	202
	Peněžní dary	0	96	Úhrada ztráty za předchozí léta	0	0	
				Posílení investičního fondu	0	0	
				Čerpání darů-účelově	0	36	
				Ostatní (další rozvoj činnosti)	0	0	
	Celkem tvorba	56	152	Celkem čerpání	0	36	

FOND ODMĚN							
stav k 1.1.	Tvorba			Čerpání			stav k 31.12.
		plán	skutečnost		plán	skutečnost	
327	příděl ze zlepš. hospodářského výsledku	0	0	Mimořádné odměny	0	0	327
	Ostatní	0	0		0	0	
	Celkem tvorba	0	0	Celkem čerpání	0	0	

FKSP							
stav k 1.1.	Tvorba			Čerpání			stav k 31.12.
		plán	skutečnost		plán	skutečnost	
451	Příděl do fondu na vrub nákladů	481	496	Příspěvek na stravování	400	399	438
	Příděl ze zlepš.výsledku hospodaření	0	0	Rekreace,zájezdy	0	0	
	Ostatní	0	0	Kultura, sport	90	110	
				Sociální výpomoci nevratné	60	0	
				Odměny a dary	0	0	
				Ostatní	59	0	
	Celkem tvorba	481	496	Celkem čerpání	609	509	

V. Kontrolní činnost

Pololetní plán interního auditu

Tabulka č. 15

Období	Popis činností
1. čtvrtletí	Kontrola interních pravidel a vnitřní legislativy organizace souvisejících s legislativními změnami v oblasti veřejných zakázek
2. čtvrtletí	Kontrola subdodavatelů v rámci plnění podmínek Dohody o spolupráci při realizaci veřejné zakázky
3. čtvrtletí	Kontrola stavu pohledávek a systému jejich vymáhání organizace
4. čtvrtletí	Kontrola a vyhodnocení plnění rozpočtu organizace k 31.10.2011

Vyhodnocení plánu kontrolní činnosti

Závěrem lze konstatovat, že všechny operace v rámci interního auditu v roce 2011 byly provedeny v souladu s plánem na rok 2011, případně v souladu s příkazy ředitele organizace.

Cílem těchto interních auditů bylo odhalení případných nedostatků a v souvislosti se zjištěními uvedenými v průběhu provádění interních auditů formulace jednotlivých doporučení k jejich odstranění.

Šetření v rámci interních auditů neobjevilo v kontrolovaných vzorcích závažné nedostatky, které by mohly ohrozit činnost orgánu veřejné správy či organizaci omezit případně jí zabránit v plnění stanovených úkolů a cílů.

V rámci konání interních auditů byly kontrolovanými útvary poskytnuty potřebné podklady, informace a součinnost jeho zaměstnanců ke zdárnému provedení a dokončení těchto interních auditů.

VI. Majetek

Přehled majetku k 30.12. 2011

Tabulka č. 16

Dlouhodobý hmotný majetek		pořiz. cena v tis. Kč
účet		
021	Budovy a stavby	77 825
022 300	Energetické a hnací stroje	67
022 400	Pracovní stroje	2 073
022 500	Zvláštní přístroje a zařízení	2 822
022 600	Dopravní prostředky	3 827
022 700	Inventář	380
028	Drobný DHM	33 573
031 100	Pozemky	5 273
032 100	Umělecká díla	148
Celkem		125 988
Dlouhodobý nehmotný majetek		
účet		
018	Drobný DNM	1 664
Jiný svěřený majetek		
účet		
902	Podrozvahová evidence OE	2 675
965	Užívání cizího majetku	95
Celkem		130 422

Informace o výsledku inventarizace majetku a závazků

Ke dni 31. 12. 2011 byla provedena fyzická inventura majetku (probíhá vždy v průběhu měsíce listopadu a měsíce ledna následujícího roku – nákupy za prosinec) a dokladová inventura rozvahových účtů (ta probíhá v lednu následujícího roku). Nedílnou součástí inventarizace jsou inventurní soupisů včetně stanovených příloh (viz. vnitřní směrnice č. 9/2011) za jednotlivé organizační složky CSS.

Před zahájením inventarizace byli členové inventurních komisí seznámeni s vnitřní směrnicí č. 9/2011 o inventarizaci majetku a závazků organizace.

Po skončení inventarizace byly zjištěné stavy odsouhlaseny s účetní, příp. operativní evidencí. Nebyly zjištěny žádné inventarizační rozdíly.